



FPGRANOLLERS
DUAL

FAQ's



Quantes hores de pràctiques es fan a l'empresa i com s'han de repartir en el temps?

Són un total de 1.000 hores. Es farà un conveni de pràctiques (FCT) inicial amb un període de prova de 80-100 hores, en què tant l'empresa com l'alumne/a poden renunciar a la continuïtat. Superat el temps de prova, s'inicia el període dual que pot ser de dues formes: un acord dual amb beca formativa o amb contracte.

El centre educatiu i l'empresa pacten el calendari i l'horari.

Durada: Un mínim de 3 mesos i un màxim de 2 anys.

1.000 hores de pràctiques

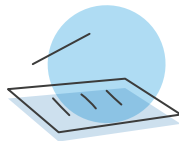


Quin tipus de contracte s'ha de fer i quin cost té per l'empresa?

El contracte d'alternança ha substituït el de formació i aprenentatge. La normativa recomana fer el contracte d'alternança o la beca, però es pot fer servir qualsevol altre tipus de contracte. En el cas de l'alumnat que ja treballa, el dual s'acull al contracte preexistent.

La retribució de la beca serà:

- per a alumnes de grau mitjà (CFGM): 50 % del salari mínim interprofessional (SMI).
- per a alumnes del grau superior (CFGS): 60 % de l'SMI, la primera part de la dual, i un 70 %, la segona part.



La retribució del contracte en alternança serà la prevista en el conveni col·lectiu d'aplicació. En defecte de regulació en el conveni, la retribució no podrà ser inferior al 60 % el primer any ni al 75 % el segon, respecte de la fixada en el conveni pel grup professional i nivell retributiu corresponent a les funcions realitzades, en proporció al temps de treball efectiu. En cap cas, la retribució podrà ser inferior a l'SMI en proporció al temps de treball efectiu.

A banda, l'empresa ha d'assumir les cotitzacions a la Seguretat Social, que en alguns casos estan bonificades.

Què passa si l'alumnat en pràctiques no es comporta adequadament i decidim posar fi al contracte?

Les normes de funcionament de centre i les programacions dels cicles recullen què cal fer. Cada cas s'analiza de manera independent i s'acorda mútuament entre el centre educatiu i l'empresa.

Quines són les tasques i limitacions d'allò que pot fer l'alumnat a l'empresa?

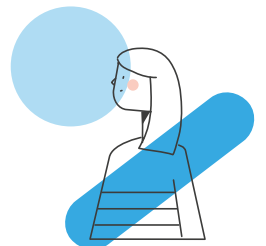
Les tasques han d'estar definides en el pla d'activitats. Si s'amplien les responsabilitats cal parlar-ho amb la persona tutora del centre i actualitzar el pla.

En tot moment, es tindrà en consideració la normativa de riscos laborals i l'alumnat aprenent haurà d'estar acompanyat a l'hora de desenvolupar les tasques.

Si l'alumnat ha de fer itinerància de centre de treball, l'empresa ho ha de comunicar a l'inici.

Soc autònom/a. Puc agafar estudiants en FP dual?

Sí. No hi ha cap diferència respecte de la resta d'empreses.



Quines gestions ha de fer l'empresa per acollir alumnat en pràctiques?

- Cal complimentar la declaració de persona responsable del centre de treball per poder signar, posteriorment, el conveni marc. El signen el centre educatiu i l'empresa.
- Formar part de la comissió de seguiment del conveni.
- El tutor/a d'empresa ha de fer una formació inicial d'una durada aproximada de 12 hores. Així mateix, mensualment haurà de revisar i valorar, al QBID, l'informe periòdic que l'alumnat ha de fer sobre les tasques desenvolupades durant el mes. I trimestralment, caldrà fer una valoració una mica més extensa.
- Signatura de l'acord formatiu. El signen el centre educatiu, l'empresa i l'alumne/a.
- Donar d'alta a l'alumne/a, a la Seguretat Social i a la Mútua.
- A final de curs, la persona responsable de la tutoria d'empresa haurà de complimentar un qüestionari per valorar el nivell assolit per l'alumne/a, la tasca del tutor/a de l'escola, i per informar de si vol continuar col·laborant.
- Mentre duri l'acord, el tutor d'empresa i el de l'escola estaran en contacte.

Què implica per l'empresa acollir alumnat en dual?

En primer lloc, acollir alumnat aporta captació de talent a l'empresa.

Permet millorar la qualificació del personal, formar-lo en la cultura de l'empresa i incrementar la competitivitat.

A més a més, la beca i el contracte d'alternança permeten a les empreses poder gaudir d'incentius com ara bonificacions de fins al 100 % en les quotes a la Seguretat Social. I es remunera a l'alumnat pel temps treballat efectivament.

L'alumnat és format en relació amb el perfil laboral que ocupa, i l'empresa es pot beneficiar de les bonificacions en passar a contracte indefinit.

La implantació d'aquesta modalitat de formació revertirà en la millora de la productivitat i l'ocupació al nostre país.



Bonificacions de fins al 100% en les quotes de la SS

Què és un tutor/a d'empresa? Quin és el temps de dedicació i quines tasques ha de fer?

El tutor o tutora d'empresa és la persona designada per l'empresa que té les competències necessàries per acollir, formar i fer el seguiment i valoració de l'alumnat aprenent, i per coordinar-se amb el tutor o tutora del centre.

És imprescindible fer un curs que habilitarà la persona a ser tutor/a d'empresa.

Les funcions de la tutora d'empresa són les següents:

- Acompanyar i acollir l'alumnat.
- Assegurar-se que l'alumne/a rebi informació de l'empresa i la formació necessària sobre els riscos específics del lloc de treball i les mesures de prevenció i protecció.
- Garantir la transferència de coneixement entre l'empresa, l'alumnat i el centre educatiu.
- Fer el seguiment de l'acord formatiu individual amb el centre educatiu i garantir-ne l'acompliment per part de l'empresa.
- Fer les valoracions corresponents al llarg de l'estada de l'alumnat, a través de la plataforma informàtica facilitada per la direcció general competent.
- Garantir la coordinació de l'activitat que desenvolupa l'alumnat a l'empresa amb els coneixements assolits al centre educatiu.
- Coordinar-se amb la persona que exerceix la tutoria al centre educatiu.
- Transmetre les informacions que facilitin la tasca de les persones instructores i rebre'n el retorn.
- Delegar o compartir les funcions i activitats amb les persones coordinadores de tutoria o instructores, si escau, sense que pugui delegar les responsabilitats.

Com i cada quant es manté contacte amb la persona tutora del centre?

En general el contacte es fa mensualment, via informe periòdic del QBID, trucades, correu electrònic, telèfon o visites.



Quina informació s'ha de recollir diàriament?

L'alumnat haurà de portar un seguiment de les tasques que fa diàriament. A final de mes, al QBID, apareixerà l'informe periòdic; la persona tutora d'empresa comprovarà que tot sigui correcte i valorarà aquelles activitats dutes a terme per l'alumne/a, i la persona responsable de la tutoria del centre educatiu les validarà.

Quina és l'eina informàtica per recollir la informació i fer seguiment del conveni?

QBID és la plataforma de gestió de les pràctiques professionals a Catalunya, que en facilita el seguiment i l'avaluació en els centres de treball.

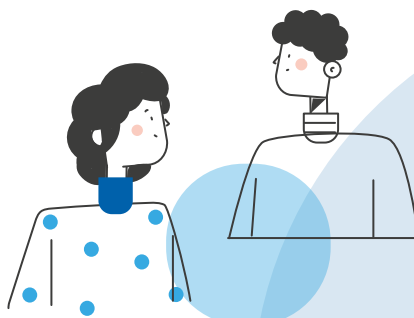


Qui i com es defineix el pla d'activitat de l'alumnat a l'empresa?

Les activitats estan previstes al QBID. Si aquestes no s'adapten, la persona tutora d'empresa i el centre educatiu en poden pactar de noves, sempre que tinguin relació amb el currículum.

Quin suport rep l'empresa i les persones tutores per part dels centres d'ensenyament?

Els tutors i les tutores d'empresa tenen suport constant dels centres educatius, per tot allò que necessitin i estigui a l'abast dels centres, per tal que la dual es desenvolupi de la millor manera possible.



**FPGRANOLLERS
DUAL**