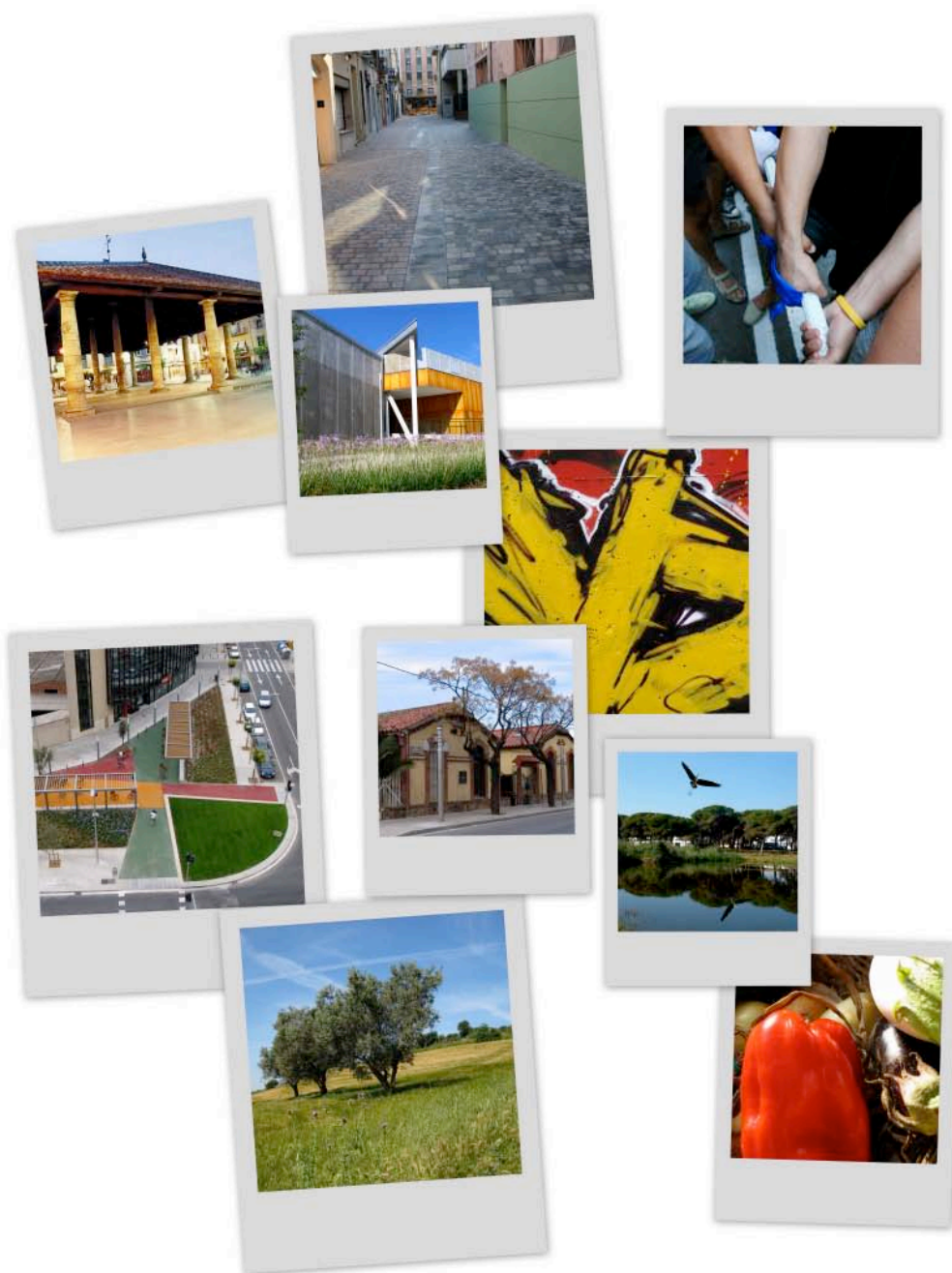




Pla de paisatge de Granollers / 3

TALLER: ELS OBJECTIUS DE QUALITAT PAISATGÍSTICA



ÍNDEX

01. INTRODUCCIÓ	5
02. PRESENTACIÓ	5
03. METODOLOGIA DEL TALLER	7
04. DESENVOLUPAMENT DEL TALLER	10
05. RESULTATS	12

01. INTRODUCCIÓ

En el marc de l'elaboració d'un Pla de Paisatge, proposat des del Servei d'Urbanisme de l'Ajuntament de Granollers, s'ha realitzat un **Taller de treball amb el Màster en Intervenció i Gestió del Paisatge de la Universitat Autònoma de Barcelona**, on tècnics de l'administració i alumnat especialitzat en paisatge, han dut a terme la tasca d'interpretació del Conveni Europeu de Paisatge per la seva aplicació al municipi de Granollers. Concretament **s'ha treballat per la definició dels Objectius de Qualitat Paisatgística del municipi de Granollers** i en la realització de propostes d'aplicació per l'assoliment d'aquests objectius.

02. PRESENTACIÓ

Granollers és una ciutat mitjana de la Regió Metropolitana de Barcelona que ha de fer front a les pressions i dinàmiques urbanístiques que li són pròpies per la seva localització. Tanmateix, en el seu territori compta amb uns elements naturals i patrimonials i un mosaic d'usos que combina la tradició agrícola amb el legat urbà, i que li confereixen uns valors paisatgístics que cal identificar convenientment, preservar i gestionar per tal de què les generacions futures el puguin gaudir.

És en aquest context que des de l'àrea territorial de l'Ajuntament de Granollers s'ha proposat la realització d'un Pla de Paisatge de Granollers, que consisteix en una diagnosi paisatgística del municipi que ha de concloure, en una primera fase, amb la determinació d'uns Objectius de Qualitat Paisatgística, que orientaran les futures accions per la millora de la qualitat paisatgística del municipi.

Davant de la manca d'experiències locals d'aplicació del Conveni Europeu de Paisatge, signat l'any 2000 a Florència, s'ha volgut comptar amb la col·laboració de la universitat per arribar a definir quins seran aquests objectius que guiaran l'actuació municipal, treballant d'aquesta manera, sota el paraigua de la recerca i la innovació.

L'acció paisatgística

Les etapes fonamentals dels processos que porten a l'acció paisatgística són: el coneixement dels paisatges, la formulació d'objectius de qualitat paisatgística,

l'assoliment d'aquests objectius mitjançant accions de protecció, gestió i ordenació del paisatge, i les tasques de seguiment a través dels indicadors de qualitat paisatgística.

La fase inicial de l'elaboració del Pla de Paisatge de Granollers, va consistir en la realització d'una Diagnosi del paisatge del municipi. Aquesta va incloure una primera tasca de coneixement del paisatge i descripció de les característiques específiques en el seu estat actual (morfològiques, històriques, culturals, naturals, de les interrelacions, i de les transformacions) i des de la diversitat d'enfocaments possibles. Una segona part del procés de diagnosi, va consistir en l'anàlisi dels processos evolutius i de les dinàmiques temporals passades, presents i previsibles derivades de factors humans o naturals, així com de les possibles pressions que s'exerceixen sobre ells i els riscos que en poden resultar. Per últim, es van reconèixer les característiques i els sistemes de valors, fonamentats sobre les anàlisis dels experts i de les percepcions socials del paisatge i de la seva configuració espacial.

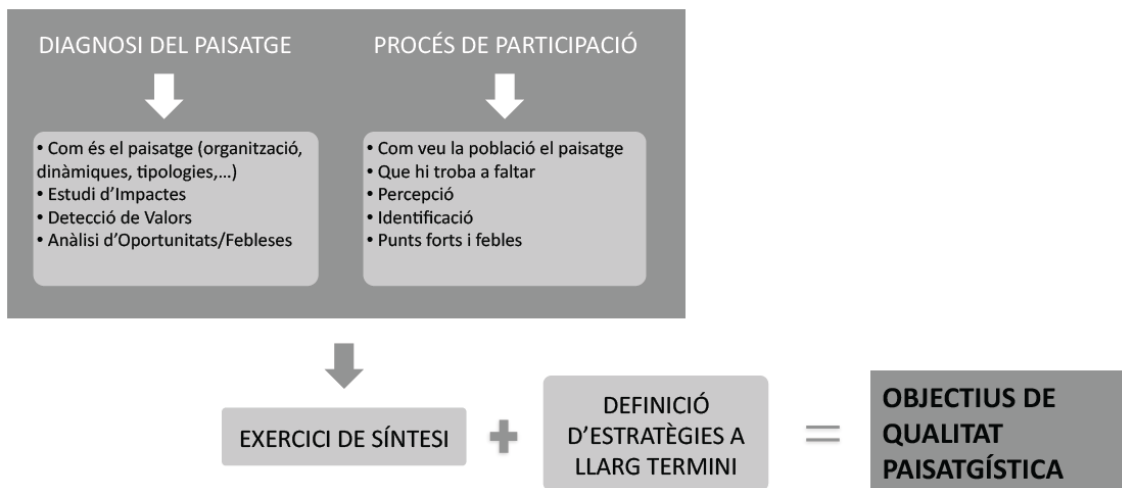
Posterior a aquesta fase de diagnosi del paisatge de Granollers, es va plantejar la realització del **Taller "Objectius de Qualitat Paisatgística pel municipi de Granollers"**, l'objectiu del qual era arribar a desenvolupar la següent fase de l'acció paisatgística, es a dir una primera definició dels que poden ser els Objectius de Qualitat Paisatgística del municipi i les pautes per assolir-los.

Els Objectius de Qualitat Paisatgística

Segons el Conveni Europeu del Paisatge els Objectius de Qualitat Paisatgística designen, per a un paisatge concret, la formulació que fan les autoritats públiques competents de les aspiracions que tenen les poblacions pel que fa a les característiques paisatgístiques del seu entorn.

La definició dels Objectius de Qualitat Paisatgística es fonamenta sobre el coneixement de les característiques i qualitats específiques del lloc concret, les seves dinàmiques i potencialitats, els impactes que l'afecten, i sobre la percepció que la població té del paisatge.

Els objectius de qualitat paisatgística representen la culminació del procés d'elaboració de l'acció paisatgística, que suposa la "generació" del coneixement i formulació de polítiques i estratègies d'acció.



Font: elaboració pròpia

Màster en Intervenció i Gestió del Paisatge

El Màster en Intervenció i Gestió del Paisatge fa deu anys que treballa per la formació de l'alumnat en temes paisatgístics des d'un punt de vista integral, en el qual puguin adquirir els coneixements i les eines per tal d'aplicar una política de paisatge segons les directrius del Conveni Europeu del Paisatge (Florència, 2000), i de la Llei de Paisatge 8/2005.

Entre les seves activitats planteja la realització de workshops i tallers de treballs, en els quals es desenvolupa un tema d'interès i actualitat i l'afronta de manera teòrica i pràctica, per tal de poder posar en pràctica el que durant el curs s'ha assolit.

En els últims anys s'han realitzat workshops i tallers de treball sobre els impactes paisatgístics i les oportunitats dels aeroports de baix cost, l'ocasió d'aprofitar la potencialitat d'un paisatge de costa pel desenvolupament territorial de la regió, la recuperació paisatgística d'espais amb molta càrrega històrica i social, etc.

- Low Cost Landscape – Girona, 12-21 març 2007.
- Low Cost Landscapes II – Alghero, 12-20 abril 2008.
- Costa d'Oportunitat – Estaca de Bares, maig 2009.
- El parc dels Tres Turons i la bateria antiaèria del Turó de la Rovira. Barri del Carmel, Districte d'Horta-Guinardó. 4-8 maig 2009.
- Workshop Internacional "Recycling Urban Industrial Landscapes. Les tres xemeneies, Sant Adrià del Besòs". 20 - 27 maig 2010.
- Costa d'Oportunitat II - Objectius de Qualitat Paisatgística en Sòl Urbanitzable de baixa densitat. Cadaqués, juny 2010.
- Pla Director Paisatgístic i creació del "Laboratori del Ripoll". Taller d'Integració Paisatgística. Sabadell, 2010.

Participants

Pel desenvolupament del taller s'ha comptat amb la **participació dels alumnes** del Màster en intervenció i gestió del paisatge de la UAB:

- Albert Ambrós, geògraf
- Elisabet Capdevila, geògrafa
- Irina Gimeno, ambientòloga
- Neus Rovira, enginyera tècnica agrícola
- Miquel A. Verdugo, arquitecte
- Alba Vidal, ambientòloga
- Margarita García, enginyera agrònoma
- Aleix Estradé, geògraf

I la col·laboració dels següents **tutors i conferenciants**:

- Karina Peña, arquitecte, Màster en Intervenció i Gestió del Paisatge, UAB.
- Irene Navarro, ambientòloga, Màster en Ciències del Mar i Màster en Intervenció i Gestió del Paisatge, UAB.
- Isabella Longo, ambientòloga, coordinació tècnica Màster en Intervenció i Gestió del Paisatge, UAB.
- Míriam Valdevira, tècnica de paisatge de l'Ajuntament de Granollers.
- Francesc Muñoz, doctor en geografia, director del Màster en Intervenció i Gestió del Paisatge i director de l'Observatori de la Urbanització de la UAB.
- Pere Sala, coordinador tècnic de l'Observatori del Paisatge.

03. METODOLOGIA DEL TALLER

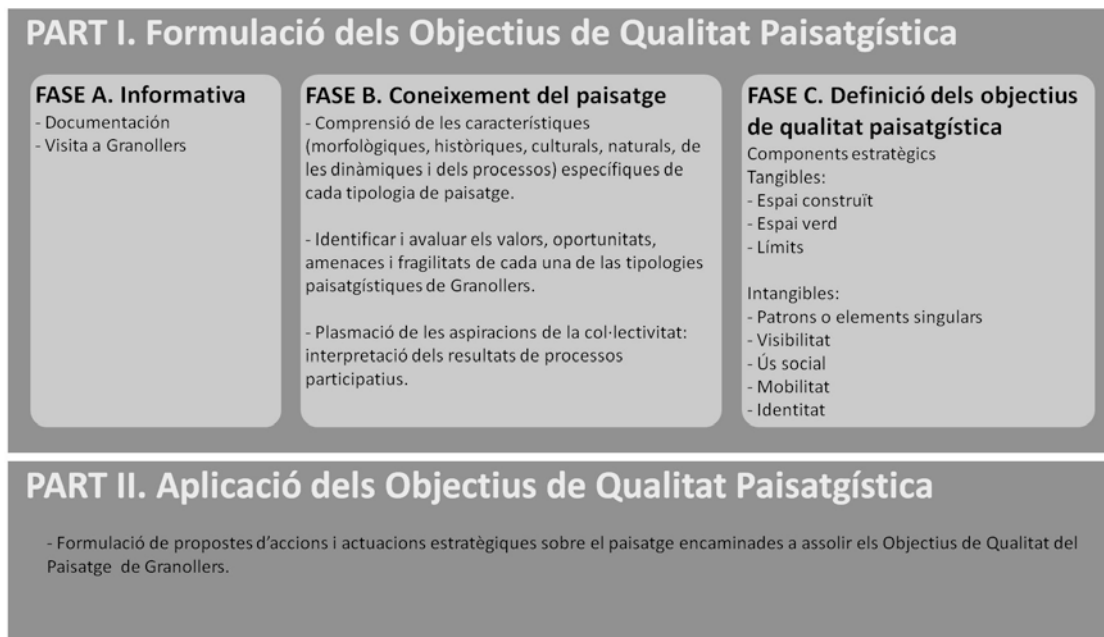
Primerament es va realitzar una visita tècnica a l'emplaçament de treball, Granollers, per tal de permetre una primera aproximació al paisatge del lloc.

Els alumnes participants es van repartir en grups de treball segons cadascuna de les tipologies de paisatge identificades durant la fase de diagnosi del Pla de Paisatge de Granollers: *paisatge urbà*, *paisatge industrial* i *paisatge rural* (on s'aprupava el paisatge fluvial i el periurbà). D'aquesta manera es pretenia una aproximació més acurada a característiques i necessitats específiques de les diferents parts que configuren el paisatge del municipi.

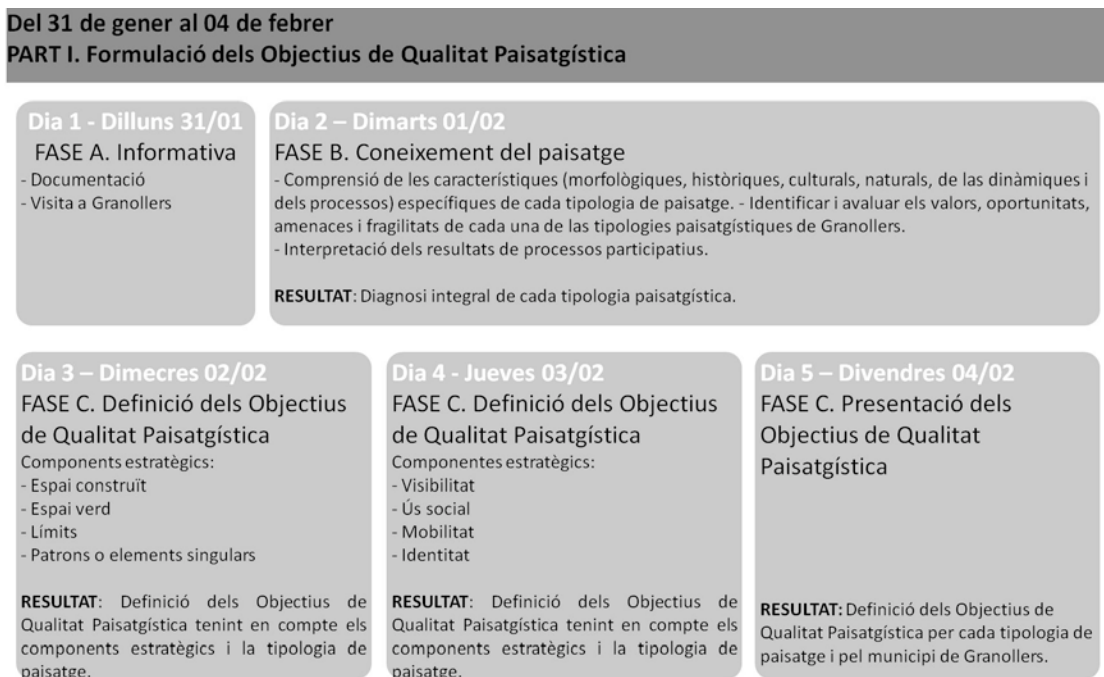
Donat que els Objectius de Qualitat Paisatgística han de respondre a la totalitat del paisatge i no de forma segmentada per tipologies de paisatge, es van establir uns aspectes estratègics a tractar de forma transversal per cadascun dels grups de treball.

Aquests aspectes, que van ser definits prèviament i en base als resultats de la diagnosi del paisatge, van ser els següents: *espai construït, espai verd, límits, patrons o elements singulars, visibilitat, ús social, mobilitat, identitat*.

Així, la metodologia de treball es va dividir en dos parts, una primera part per la formulació dels Objectius de Qualitat Paisatgística i una segona pel desenvolupament de propostes per la seva aplicació, tal i com es detalla continuació:



El taller va ser realitzat des del dilluns 31 de gener al dimecres 9 de febrer, seguint el següent **programa de treball**:



Del 07 al 09 de febrer

PART II. Aplicació dels Objectius de Qualitat Paisatgística

Dia 6 - Dilluns 07/02

Proposta

- Formulació de propostes d'accions i actuacions estratègiques sobre el paisatge, encaminades a assolir els Objectius de Qualitat Paisatgística de Granollers.

Dia 7 - Dimarts 08/02

Proposta

- Formulació de propostes d'accions i actuacions estratègiques sobre el paisatge, encaminades a assolir els Objectius de Qualitat Paisatgística de Granollers.

Dia 8 - Dimecres 09/02

Presentació final dels resultats del Taller "Els Objectius de Qualitat Paisatgística pel municipi de Granollers".

04. DESENVOLUPAMENT DEL TALLER

El taller va començar amb una sessió inaugural el dia 31 de gener de 2011, a l'Ajuntament de Granollers, on l'alcalde, Josep Mayoral, va donar la benvinguda i va realitzar una ponència introductòria sobre "L'urbanisme i el paisatge a Granollers", per tal de situar-nos en el context de la ciutat.

Seguidament, Carme Clusellas, directora del Museu de Granollers, va dirigir una visita pel museu i un itinerari a peu per la ciutat, on va anar explicant els detalls del paisatge urbà i de la història de la ciutat. Així mateix, l'Albert Camps, regidor de medi ambient de l'Ajuntament de Granollers, va acompanyar al grup per un itinerari pel rodal de Granollers, explicant els processos de transformació del paisatge fluvial i mostrant la configuració dels polígons industrials i la zona agrícola del Pla de Palou.

La sessió introductòria del taller va finalitzar amb la ponència d'en Pere Sala, coordinador de l'Observatori del Paisatge, sobre "Els Objectius de Qualitat Paisatgística a la Llei de Paisatge"; seguida per la presentació "Els Objectius de Paisatge. Bones pràctiques" realitzada per les tutores del taller, la Karina Peña i l'Irene Navarro. Aquesta última part es va dur a terme al Museu d'Història de Barcelona.

La presentació final dels resultats va tenir lloc el dia 16 de febrer de 2011, al Museu d'Història de Barcelona. Es va comptar amb la presència de representants de l'Ajuntament de Granollers, de l'Observatori de Paisatge i amb el director i l'alumnat del Màster en Intervenció i Gestió del Paisatge de la UAB.

Visita a Granollers



Sessions de treball



05. RESULTATS

Els Objectius de Qualitat Paisatgística que en aquest document es presenten representen una **primera aproximació**, en el marc d'un taller de treball acadèmic del Màster de Intervenció i Gestió del Paisatge de la UAB, als que podrien ser els Objectius de Qualitat Paisatgística del Pla de paisatge de Granollers. Per tant suposen un exercici per la implementació dels criteris del Conveni Europeu del Paisatge a escala local i una primera aproximació a la definició dels Objectius de Qualitat Paisatgística del municipi.

Arrel del treball dels participants del Taller (resumit a la Taula 1), s'ha fet un exercici de síntesi que ha donat com a resultat una primera bateria de 34 Objectius de Qualitat Paisatgística (Taula 2). Donada la pròpia definició d'*Objectiu de Qualitat Paisatgística*, caldria que aquests fossin exposats a un procés de participació ciutadana i consultats amb els agents implicats, per tal d'esdevenir finalment com els "**Objectius de Qualitat Paisatgística de Granollers**" a incloure en el Pla de Paisatge.

OBJECTIUS DE QUALITAT PAISATGÍSTICA DE GRANOLLERS

	PAISATGE URBÀ	PAISATGE INDUSTRIAL	PAISATGE RURAL
Espai construït	<p>1. Potenciar la presència de les serres a través de la transversalitat dels carrers</p> <p>2. Promoure el tractament de les mitgeres:</p> <p>a) com a espais de connectivitat visual entre l'àrea construïda i el paisatge de les serres</p> <p>b) com a espais potenciadors de la creativitat dels artistes locals</p> <p>c) en cas que sigui possible, com a espais útils per la instal·lació de panells fotovoltaics i/o d'eficiència energètica</p> <p>3. Reordenar els elements discordants eliminant del camp visual antenes, maquinària d'aïres condicionats cablejats</p> <p>4. Unificar els criteris de disseny de senyalització dels comerços i la seva integració al conjunt arquitectònic</p>	<p>1. Potenciar la qualitat constructiva de les noves edificacions així com revaloritzar i millorar les construccions existents i l'entorn urbanitzat.</p> <p>2. Promoure una gestió de l'espai industrial establint estratègies integrades entre l'administració pública i propietat privada.</p> <p>3. Fomentar una edificació industrial de qualitat posant èmfasi en elements constructius com tanques perimetral, disposició enjardinaments, panells de tancaments edificis, cobertes, disposició d'elements per la millora de la sostenibilitat ambiental, cromatisme...</p>	<p>1. Promoure bones pràctiques per a la millora i la rehabilitació de les edificacions existents:</p> <p>a) Contribuir a la salvaguarda del patrimoni arquitectònic, integrat per construccions agràries, cases disperses, allades o reunides en petits grups, distribuïts als marges de la xarxa de camins</p> <p>b) Definir uns criteris compostius, uns materials i uns colors adequats a l'entorn (carta de colors), tant per les edificacions agràries com per als elements auxiliars, tals com tanques, dipòsits, ...</p> <p>c) Garantir una relació formal harmònica entre les edificacions agràries, ben adaptades al lloc, sostenibles ambientalment, funcionalment eficients i coherents amb els components que configuren el paisatge.</p> <p>2. Conservar els recursos patrimonials de tipus arquitectònic protegits pel Pla especial: masos i edificis civils públics, l'Església de Sant Julià, la Torre de les Aigües, l'Ilegenda i imatge de la Mare de Déu de les Naus</p>
Espai verd	<p>5. Potenciar la vegetació als espais públics, amb espècies autòctones pròpies de l'àmbit municipal donant una visió integrada d'ambdós espais dotant d'una connectivitat "verda" entre les àrees naturals circumdants</p> <p>6. Revaloritzar l'espai de la serra de Llevant dotant-lo de nous usos fomentant espais de transició entre la serra i el teixit urbà</p>	<p>4. Entendre l'espai verd com una oportunitat per proporcionar un valor afegit en la imatge corporativa de empreses i el paisatge industrial.</p> <p>5. Revalorització de la identitat industrial de Granollers mitjançant la millora estètica i visual del conjunt dels espais verds, públics i privats.</p>	<p>3. Fomentar l'ús d'espècies autòctones de baix manteniment per a la revegetació i enjardinament de les zones properes als conreus, evitant l'ús d'espècies al·lòctones invasives.</p> <p>4. Mantenir el paisatge agrícola del Pla de Palou promovent una visió a llarg termini de les explotacions agràries, considerant l'ordre i el manteniment dels conreus herbacis, horticola i cereals com a factors destacats que incideixen en la imatge del present i del futur.</p> <p>5. Impulsar bones pràctiques de sostenibilitat ambiental fomentant una conversió progressiva de les explotacions cap a una producció ecològica (que resulti en un augment de la biodiversitat, en un més bon coneixement dels processos naturals i en una alimentació més saludable).</p> <p>6. Constituir uns espais d'hortos comunitaris (ordenant-ne els usos i les activitats) configurant un espai multifuncional i endregat on l'activitat productiva pugui coexistir amb les activitats de caràcter social, lúdic o educatiu.</p> <p>7. Vetllar per la continuïtat de les activitats associades als projectes de conservació i restauració del riu Congost</p>
Límits	<p>7. Suavitzar l'efecte barrera provocat per la presència de les vies ferroviàries entre la trama urbana consolidada (barri de Sant Miquel) i la zona de la serra.</p>	<p>6. Reforçar mesures que permetin delimitar franges netes i precises evitant la proliferació d'espais intersticials entre els diversos usos del sòl com la degradació de l'entorn.</p>	<p>8. Impulsar l'ús dels murs de contenció del riu Congost per a l'exhibició de l'art públic urbà, fomentant-ne l'ús artístic, per tal de potenciar la deslocalització dels graffitis del centre urbà, i d'atenuar-ne la percepció negativa de la societat.</p> <p>9. Millorar la permeabilitat i connectivitat entre el sistema fluvial i l'agrari:</p> <p>a) Rehabilitar i mantenir les sèquies existents per al seu bon funcionament.</p> <p>b) Naturalitzar la part superior del mur de contenció (mur de formigó) donant continuïtat i eliminant la barrera visual que hi ha entre els camps i el riu.</p>
Elements singulars	<p>8. Potenciar la visibilitat dels edificis emblemàtics donant continuïtat obrint-los a l'espai públic urbà</p> <p>9. Potenciar el tractament unitari dels edificis històrics pertanyents a diversos propietaris.</p>	<p>7. Aprofitar la proximitat del polígon per incrementar serveis d'ús social i afavorir mobilitat vers als llocs de treball, elements que ajuden a la integració del sector industrial dins l'àmbit urbà.</p> <p>8. Potenciar i revaloritzar l'actual pes de l'activitat econòmica del sector empresarial de Granollers com a element dinamitzador e identitari del municipi.</p> <p>9. Evidenciar l'alt valor ecològic, d'apantallament visual i qualitat estètica de les franges boscoses existents en l'entramat industrial.</p>	<p>10. Evitar la degradació dels elements singulars presents en el paisatge rural, mantenint els valors específics i signes d'identitat del Pla de Palou, contribuint a la salvaguarda del seu patrimoni agrari i fluvial</p> <p>11. Conservar la xarxa de camins que recorren el Pla de Palou i l'entorn fluvial, alguns d'especial importància, com el de Santa Quitèria o el Camí Ral.</p> <p>12. Fomentar la conservació d'elements patrimonials vinculats a l'aigua com les mines, basses, molins i la xarxa d'irrigació, amb canals de reg distribuïts per tot el Pla de Palou i la zona fluvial que són, alguns, de l'època romana, potenciant la seva restauració i el seu ús.</p>
Visibilitat	<p>10. Incorporar els jardins dels equipaments urbans al camp visual de l'espai públic.</p> <p>11. Facilitar la visibilitat de les serres des de la trama urbana fomentant un passeig tranquil.</p>	<p>10. Afavorir la protecció de les visuals de les carenes de les Serres de Ponent i de Llevant, evitant que no sobresurtin elements constructius que distorsionin el perfil.</p> <p>11. Potenciar la qualitat visual construïda de primera línia dels polígons que limiten a la riba del riu, projectant una imatge més amable i harmònica vers la mirada de la població.</p> <p>12. Mantenir les bosquines com a recurs natural que ens potencia l'apantallament visual, trencant el contorn industrial. Millora la qualitat visual tant pel efecte amortidor del conjunt edificat, com per la visual que disposa el polígon en el seu entorn.</p>	
Ús social	<p>12. Impulsar la millora de les condicions de l'espai públic (places) per afavorir-ne el seu ús, tot repensant mobiliari urbà, els materials i la vegetació.</p> <p>13. Afavorir l'espai destinat al vianant enfront al del vehicle motoritzat mitjançant voreres amples i arbrades</p> <p>14. Preservar els locals pròxims a l'estació del ferrocarril en el context d'una nova centralitat municipal.</p>	<p>13. Promoure la implantació de serveis per a ús social: equipaments municipals (aparcaments), activitats de lleure, ofertes d'oci (Cinema, wellness, chiquiparc...), oci nocturn (pubs, discoteques...), que permeten apropar els espais industrials a la població de Granollers, a més de complementar l'oferta disponible de urbà.</p> <p>14. Potenciar la percepció propera del polígon per part del ciutadà, cosint totes dues trames urbanes.</p>	<p>13. Promocionar la participació ciutadana en el projecte de recuperació del Riu Congost, implicant diferents agents socials i promovent aliances entre els diferents usuaris.</p> <p>14. Impulsar l'ús dels murs de contenció del riu Congost per a l'exhibició de l'art públic urbà, fomentant-ne l'ús artístic, per tal de potenciar la deslocalització dels graffitis del centre urbà, i d'atenuar-ne la percepció negativa de la societat.</p> <p>15. Fomentar l'ús educatiu del paisatge agrari del Pla de Palou i el sistema fluvial del Riu Congost entre les escoles, associacions i altres col·lectius, que facilitarà la valoració, el coneixement i l'apreciació social.</p> <p>16. Fomentar la gestió comunitària i l'associacionisme entre els propietaris de les explotacions del Palou, garantint la participació activa de l'Administració per promoure una cultura cooperativa i sensibilitzada amb el paisatge [ús social]</p>
Mobilitat	<p>15. Connectar els diversos espais municipals potenciant la creació de carrils bici, amb els respectius dispensadors, i segregant la circulació motoritzada.</p> <p>16. Pacificar la circulació motoritzada dels carrers transversals.</p>	<p>15. Promoure tot el ventall de possibilitats de mobilitat i accessibilitat per apropar els espais industrials a la població de Granollers.</p> <p>16. Prioritzar l'ús de mitjans de transport més respectuosos amb el medi ambient (carril bici, cotxe elèctric, transport col·lectiu...).</p>	<p>17. Impulsar la creació d'una xarxa d'itineraris complementaris que garanteixen una vinculació més estreta amb el lloc, integrant l'itinerari que recorre el passeig fluvial, l'agrícola i l'urbà, permetent gaudir del conjunt del paisatge a tot tipus d'usuaris.</p>
Identitat	<p>17. Preservar el comerç tradicional i de proximitat.</p>	<p>17. Reforçar el sector industrial de Granollers com una marca identitària del municipi entenent-la com un plusvàlua davant la forta competència empresarial del Vallès.</p>	<p>18. Conservar la idiosincrasia pròpia i caràcter de poble (Consell del Poble de Palou).</p> <p>19. Potenciar el paisatge agrari del Pla de Palou com a valor afegit dels productes locals de qualitat, impulsant el consum de proximitat, el producte ecològic i el producte de temporada a Granollers.</p>

OBJECTIUS DE QUALITAT PAISATGÍSTICA DE GRANOLLERS

ESPAI CONSTRUÏT (7)	<p>1. Promoure el tractament de les mitgeres dels edificis com a espais de:</p> <ul style="list-style-type: none"> a) connectivitat visual entre l'àrea construïda i el paisatge de les serres. b) exhibició de la creativitat dels artistes locals. c) instal·lació de panells fotovoltaics i/o d'eficiència energètica, en cas que sigui possible. <p>2. Fomentar una edificació industrial de qualitat, posant èmfasi en elements constructius com tanques perimetrals, tancaments d'edificis, cobertes, i en altres elements de millora de l'entorn urbanitzat, com la disposició dels enjardinaments.</p> <p>3. Promoure una gestió de l'espai industrial establint estratègies de cooperació públic-privada.</p> <p>4. Conservar els recursos patrimonials de tipus arquitectònic del municipi.</p> <p>5. Contribuir a la salvaguarda del patró d'assentaments i de la imatge de conjunt del Pla de Palou, integrada pel patrimoni arquitectònic, la xarxa de camins rurals i els camps de cultiu.</p> <p>6. Respectar la unitat arquitectònica i la coherència de les edificacions, evitant que es generi desordre visual per la dispersió d'elements en façanes i cobertes.</p> <p>7. Garantir la coherència cromàtica i dels materials constructius de les edificacions en la seva unitat, entre elles i amb el paisatge de l'entorn, mitjançant l'aplicació de la Carta de Colors.</p>
ESPAIS VERDS (5)	<p>8. Garantir l'ús d'espècies de vegetació autòctones als espais públics i zones d'enjardinament, especialment en llocs propers a l'àmbit agrícola i fluvial.</p> <p>9. Entendre l'espai verd com una oportunitat per donar un valor afegit a la imatge de les indústries de Granollers.</p> <p>10. Mantenir l'activitat agrícola del Pla de Palou a llarg termini impulsant bones pràctiques de sostenibilitat ambiental i econòmica.</p> <p>11. Donar continuïtat a l'existència de l'horta comunitària, configurant un espai multifuncional on l'activitat productiva coexisteixi amb les activitats socials, lúdiques i educatives.</p> <p>12. Vetllar per la continuïtat de les activitats associades als projectes de preservació i restauració del riu Congost.</p>
LIMITS (3)	<p>13. Mitigar l'efecte barrera provocat per la presència d'infraestructures, en especial la via ferroviària de la línia R2 de Rodalies i la C-17.</p> <p>14. Reforçar mesures que permetin delimitar àmbits nets i precisos, evitant la proliferació d'espais intersticials entre els diversos usos del sòl i la degradació de l'entorn.</p> <p>15. Millorar la permeabilitat i la connectivitat ecològica entre els espais forestal, fluvial i agrari, presents al municipi.</p>
ELEMENTS SINGULARS (9)	<p>16. Fomentar la conservació dels elements patrimonials vinculats a l'aigua, com les mines, basses i canals d'irrigació, que es troben al Pla de Palou i a la zona fluvial.</p> <p>17. Posar en valor els edificis emblemàtics i històrics de la trama urbana, potenciant la composició de l'arquitectura original i el manteniment de les façanes.</p> <p>18. Conservar els elements singulars i la xarxa de camins del paisatge agrícola, per tal de mantenir els seus valors específics i identitaris.</p>
VISIBILITAT (3)	<p>19. Potenciar la presència de les Serres de Ponent i de Llevant a través de la transversalitat dels eixos i evitant elements constructius que distorsionin la seva visibilitat.</p> <p>20. Potenciar la qualitat visual de la primera línia dels polígons que limiten amb el riu i la ciutat, projectant una imatge més amable i harmoniosa.</p> <p>21. Protegir les bosques de l'entorn industrial i afavorir els espais verds urbans com a corredors "verds" que millorin la qualitat visual dels espais construïts.</p>
ÚS SOCIAL (6)	<p>22. Promoure espais públics més amables per potenciar-ne el seu ús, mitjançant la millora del mobiliari urbà, l'accessibilitat i la presència de vegetació.</p> <p>23. Incentivar la creació d'una nova centralitat municipal a l'entorn de l'estació de ferrocarril de "Granollers – centre".</p> <p>24. Cosir les diferents parts del municipi, sobretot la trama urbana amb els seus espais adjacents, mitjançant la implantació d'espais d'ús col·lectiu.</p> <p>25. Fomentar l'ús educatiu del paisatge entre escoles, associacions i altres col·lectius, per facilitar el seu reconeixement i apreciació social, especialment pel que fa al paisatge agrícola i fluvial.</p> <p>26. Fomentar la gestió comunitària i l'associacionisme entre els propietaris de les explotacions del Pla de Palou, promovent una cultura cooperativa i sensibilitzada amb el paisatge.</p> <p>27. Impulsar l'ús dels espais en desús i/o degradats per fomentar l'exhibició de l'art urbà, com per exemple al mur de contenció del riu Congost i a les mitgeres dels edificis.</p>
MOBILITAT (3)	<p>28. Impulsar la creació d'una xarxa d'itineraris que integri recorreguts per tot el municipi, garantint la vinculació i el gaudi del paisatge per a tota la població.</p> <p>29. Garantir l'accessibilitat universal a tots els àmbits del municipi, potenciant la mobilitat en transport públic, en bicicleta i a peu.</p> <p>30. Pacificar la circulació motoritzada dels carrers transversals de la trama urbana afavorint l'espai destinat al vianant, mitjançant voreres amples i arbrades.</p>
IDENTITAT (4)	<p>31. Conservar la idiosincràsia pròpia i el caràcter de poble del Pla de Palou.</p> <p>32. Potenciar el paisatge agrari del Pla de Palou com a valor afegit dels productes locals de qualitat, vinculant-ho amb el comerç tradicional i de mercats de Granollers.</p> <p>33. Posicionar el sector industrial de Granollers com una marca identitària del municipi, entent-la com una plusvàlua davant la competència empresarial del Vallès.</p> <p>34. Valorar la identitat de Granollers en la seva complexitat, refermant la presència de tots els seus paisatges: forestal, agrícola, fluvial, industrial i urbà.</p>