



Setmana tècnica de l'Energia

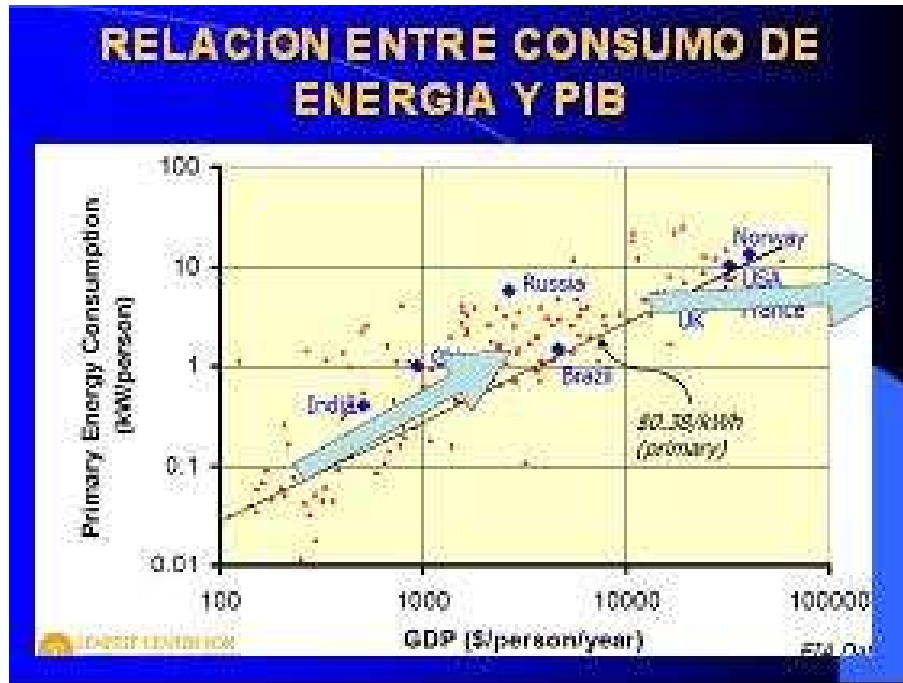
Plans
locals d'Acció
d'Energia
Sostenible
20/20/20

Ferran Vallespinós
Coordinador Àrea de Medi Ambient
DIPUTACIÓ DE BARCELONA



Generalitat de Catalunya
Institut Català d'Energia

som-hi



L'energia ha estat absolutament necessària per assolir el grau actual de desenvolupament humà. No obstant, l'abús de fonts no renovables i els efectes associats als GEI pot implicar un retrocés que l'informe STERN avalua entre un 5 i un 10% del PIB mundial



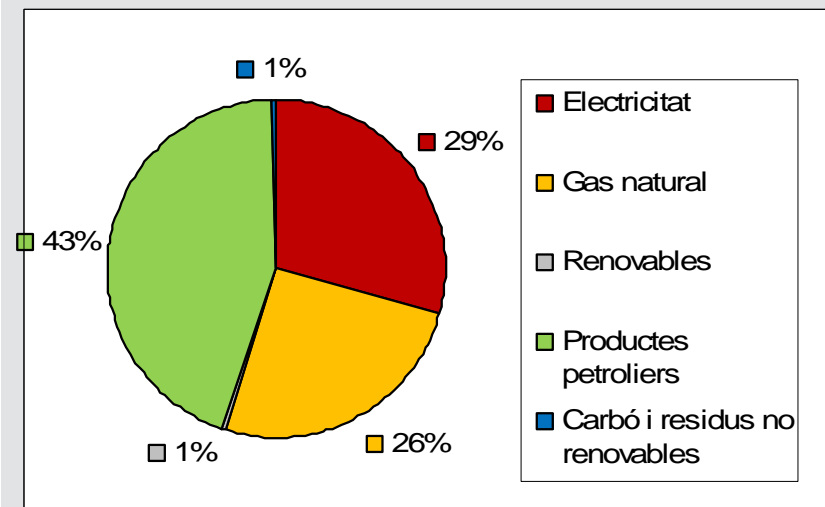
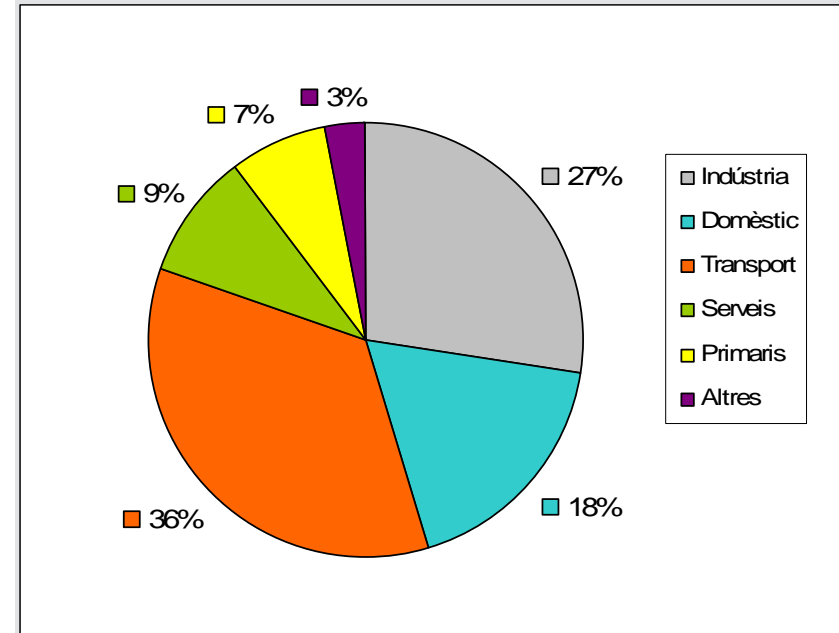
Setmana tècnica de l'Energia

▪La província de Barcelona esta formada per 311 municipis i una població de més de 5,3 milions

▪La província té una elevada dependència de l'exterior, d'on obté el 98% de l'energia.

▪El principal sector de consum és el transport amb un 36%, seguit de la indústria amb un 27%.

▪L'any 2003 es van emetre 21.741.505 Tn CO₂ a l'atmosfera,





ALGUNES DADES MUNICIPALS

- Els edificis i instal·lacions municipals de la Província de Barcelona consumeixen uns 1.500 GWh/any
- Amb diferents mesures d'estalvi i eficiència es poden estalviar uns 600 GWh/any el que suposaria deixar d'emetre unes 240.000 tn de CO₂ l'any
- La potencialitat de generació d'energia sostenible a edificis, instal·lacions i terrenys municipals supera els 700 GWh/any



Setmana tècnica de l'Energia

La lluita contra el canvi climàtic és un gran repte en la que la contribució dels governs locals serà fonamental ja que moltes de les seves polítiques tenen capacitat d'incidir en els processos que alteren la composició de l'atmosfera

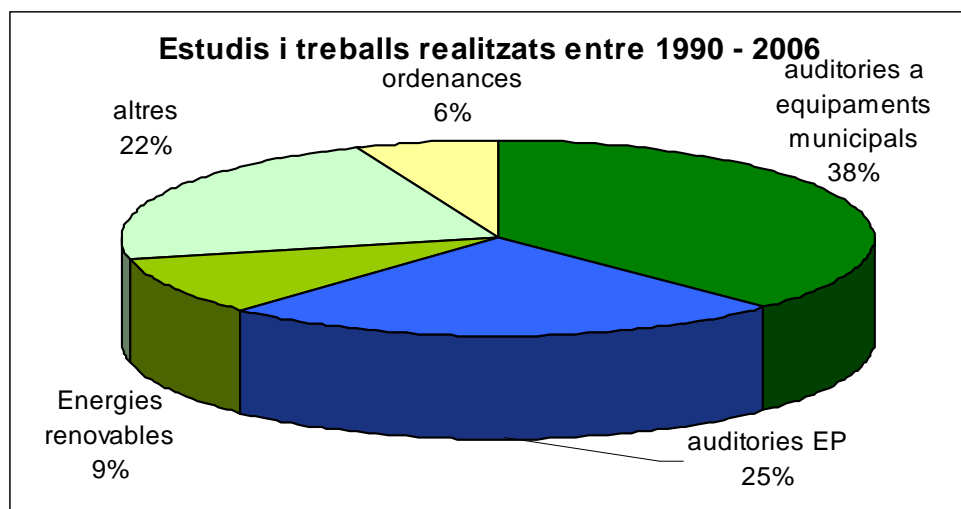
ALGUNES ACCIONS

- implantació d'energies renovables
- realització d'auditories energètiques
- millora de l'eficiència energètica
- ambientalització dels serveis de l'administració
- impuls de la mobilitat sostenible
- urbanisme i edificació sostenibles
- foment de la prevenció de residus
- mesures d'estalvi d'aigua i aprofitament de les aigües usades



Setmana tècnica de l'Energia

La DIPUTACIÓ DE BARCELONA, com administració local que és, dona suport econòmic i tècnic als Ajuntaments del seu territori.



- Àmbito general
- Àmbito de energia
- Àmbito de residuos
- Àmbito de agua
- Àmbito de movilidad
- Àmbito de urbanismo y edificación
- Àmbito de medio litoral y sistemas naturale
- Àmbito de compra sostenible y consumo re



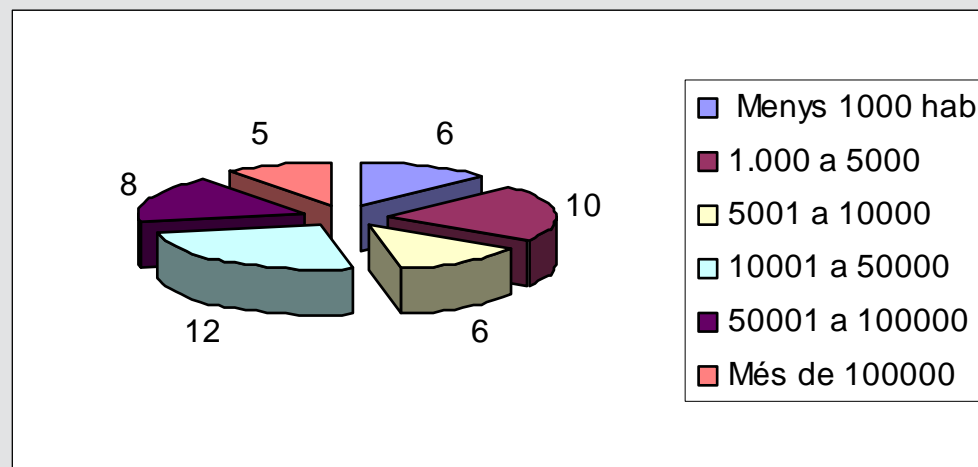
PACTE D'ALCALDES/ALCALDESSES

- És una iniciativa de la U.E.
- Pretén anar més enllà dels objectius de Kioto amb la implicació dels governs locals
- “20-20-20”: aconseguir per l'any 2020 un mínim d'un 20% en la reducció dels GEI, incrementar en un 20% l'eficiència energètica i assolir una contribució d'un 20% de les energies renovables
- La Diputació de Barcelona promou l'adhesió al Pacte dels municipis de la província, col·laborant en la redacció dels Plans Locals d'acció d'Energia Sostenible
- A dia d'avui, hi ha 47 municipis adherits



Setmana tècnica de l'Energia

Anoia	2
Bages	5
Baix Llobregat	9
Barcelonès	3
Berguedà	2
Garraf	1
La Selva	1
Maresme	6
Osona	6
Penedès	1
Vallès Occidental	4
Vallès Oriental	7



	Número	%
▪ Total municipis	47	15
▪ Total població	1.767.425	33
▪ Total sense Barcelona		47



PLA D'ACCIÓ PER L'ENERGIA SOSTENIBLE **(PAES)**

- ✓ **Document que sorgeix del Pacte d'Alcaldes/alcalduesses , per tant, cal que el municipi hagi signat la carta d'adhesió i també el conveni amb Diputació.**
- ✓ **Pot ser un document independent o bé esta inclòs en el Pla d'Acció Local contra el Canvi Climàtic o dins del Pla d'Acció d'una Agenda 21 Local / Auditoria Ambiental**
- ✓ **El PAES ha d'anar acompanyat d'un model d'informe de seguiment d'implantació del pla, que l'ajuntament haurà d'elaborar de manera bianual.**



Objectiu del PAES

Definir les accions que cada ens locals ha de dur a terme per superar els objectius establerts per la UE per al 2020, anant més enllà de la reducció del 20% de les emissions de CO₂ al seu municipi. Aquestes accions es definiran pels sectors d'activitats on l'ens local té competència.



PLA D'ACCIÓ PER L'ENERGIA SOSTENIBLE (PAES)

Característiques generals

CONDICIONS TÈCNIQUES PER A LA CONTRACTACIÓ DEL PLA d'ACCIÓ PER L'ENERGIA SOSTENIBLE DEL MUNICIPI DE

1. Antecedents

2. Objecte de l'encàrrec

3. Àmbits d'actuació del PAES.

4. Procés de participació

5. Seguiment de l'elaboració del PAES

6. Contingut dels documents del PAES

6.1.-DOCUMENT I: PLA D'ACCIÓ PER L'ENERGIA SOSTENIBLE

6.1.1.-Introducció. Marc general

6.1.2.-Avaluació d'emissions. Inventari

6.1.3.-Diagnosi i estratègia energètica:

6.1.4.-Pla d'Acció per l'Energia sostenible:

6.1.5.-Pla de seguiment del PAES

6.2.-DOCUMENT II: PROCÉS DE PARTICIPACIÓ

6.3.-DOCUMENT III: ANNEXOS

5.4.-DOCUMENT DE DIFUSIÓ IV



ANNEX 1.- CÀLCULS NECESSARIS PER L'AVALUACIÓ D'EMISSIONS DEL PAES.
Sectors i càlculs de l'avaluació d'emissions del PAES

ANNEX 2: FONTS D'INFORMACIÓ DE LES DIFERENTS VARIABLES PER LA REDACCIÓ DEL PAES.

ANNEX 3: RELACIÓ DE CONSUMS MUNICIPALS A TENIR EN COMPTE.

ANNEX 4: DADES MÍNIMES SOBRE L'ENLLUMENAT I ELS EQUIPAMENTS MUNICIPALS .

4.1. Dades enllumenat municipal

4.1. Dades equipaments municipals