



Pla Estratègic de Granollers

Document de tancament del II Pla estratègic de Granollers

Edició: Oficina tècnica del Pla estratègic de Granollers

Maquetació i impressió: Impremta Municipal

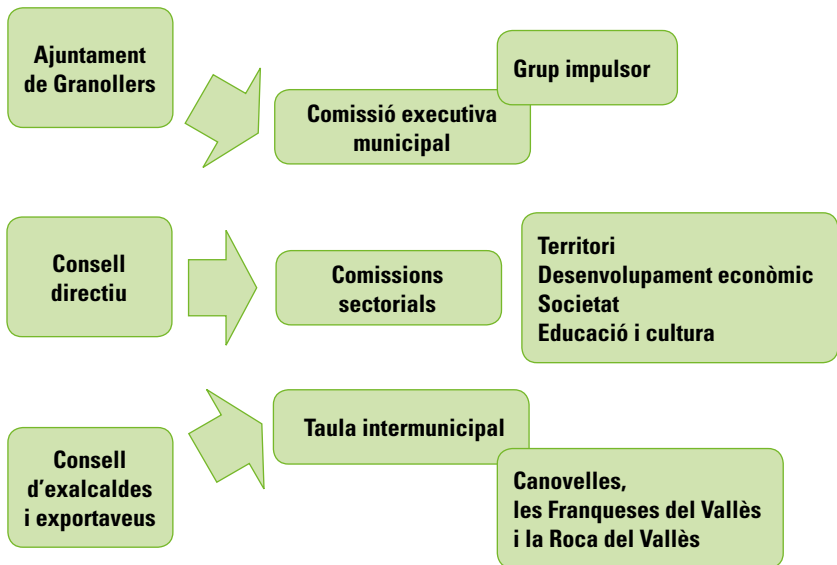
Més informació: www.plaestrategicgranollers.cat

Novembre 2018

II Pla Estratègic de Granollers

El II Pla Estratègic de Granollers és el resultat d'un procés de creació compartida que va començar el 2008 amb la presentació dels resultats del I Pla Estratègic (1996-2007) per plantejar els reptes i les línies estratègiques de la ciutat els propers anys. Com a pla de segona generació es van aprofitar els coneixements i l'experiència adquirida a l'etapa anterior sense obviar les noves conjuntures i realitats per prioritzar el desenvolupament econòmic i social i la sostenibilitat per adaptar-se a les constants transformacions que viu la ciutat.

L'Ajuntament de Granollers impulsa el procés d'elaboració del Pla i busca la corresponsabilitat de tots els actors implicats a la ciutat. L'estructura de governança definida estava integrada per:



En aquesta estructura s'afegeixen les entitats, les associacions i la ciutadania que van participar de les conferències estratègiques i d'altres

processos participatius al llarg del procés de definició i execució del II Pla Estratègic. Així doncs, s'ha elaborat i desenvolupat de manera participada pel sector públic, el sector privat i la ciutadania.

Un cop definits els 47 projectes, el Consell Directiu, tenint en compte també les opinions que s'havien recollit en els processos participatius previs, en va prioritzar alguns. Per a cadascun d'ells es va crear una comissió redactora integrada per tècnics municipals, ciutadans i experts en l'àmbit que concretaven les orientacions de cada projecte i el seu pla de treball.

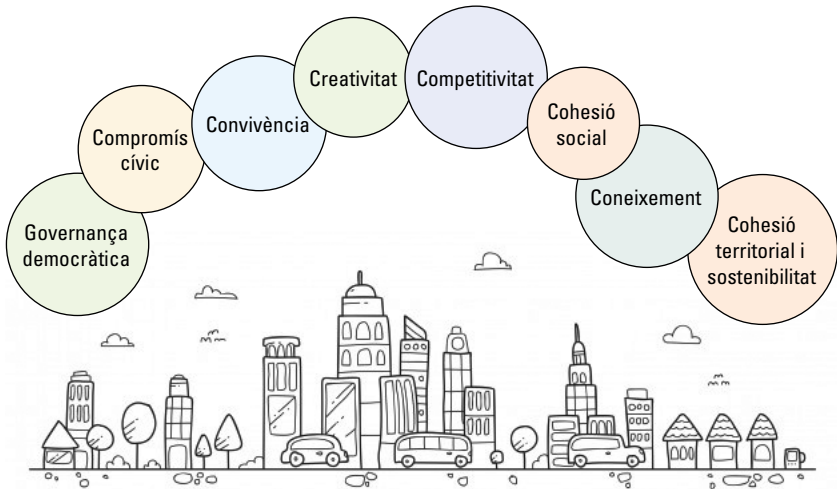
Posteriorment, i per tal de desenvolupar cada un dels projectes prioritzats, es va establir una comissió de treball. Les reunions, organitzades en sessions dobles i amb la participació de 15-20 persones per projecte, tenien una funció informativa i assessora que plantejava idees de futur relacionades amb els projectes de referència.

En definitiva, els plans estratègics determinen els processos que segueixen els municipis a llarg termini i, per tant, el consens i la participació de tots els agents és fonamental pel seu èxit i per afrontar la complexitat i la incertesa d'una manera oberta, flexible i negociada. Per aquest motiu, el pla elaborat entre el 2008 i el 2010 i el treball posterior s'emmarca en models de gestió de governança democràtica oberts i inclusius.

Granollers, ciutat educadora

El II Pla Estratègic defineix Granollers com una ciutat educadora, atorga intencionalitat educativa a tots els seus projectes, desenvolupa valors cívics i de ciutadania i transmet coneixement als seus habitants. Així, els valors i els objectius que han emmarcat aquesta estratègia i els seus objectius han estat els següents:

- Convertir la ciutat en un espai urbà de qualitat
- Fer de la innovació i del capital humà la base del desenvolupament
- Fer créixer el capital social de la ciutat des de la diversitat
- Enfortir i desplegar el potencial creatiu de les persones



En aquest document es descriuen els processos que s'han planificat i executat, i s'observa la metamorfosi de la ciutat en aquest període. Els elements que han definit aquesta transformació es vertebraren en els objectius del II Pla Estratègic. Destaquen les conversions impulsades per crear espais urbans de qualitat, com per exemple els 60.000m² d'àrea de prioritització de vianants, els quals faciliten la mobilitat amb mitjans més sostenibles i la convivència o l'establiment de relacions humanes entre la ciutadania. El foment de la innovació i el creixement del capital social queda reflectit en la promoció dels estudis de formació professional per facilitar l'entrada dels estudiants al món laboral i diversificar l'oferta formativa. I, per últim, l'exemple de l'enfortiment de la creativitat el veiem en la consolidació d'un projecte de ciutat com Roca Umbert, un espai obert de creació artística i cultural on la ciutadania pot intervenir en els processos i no tan sols ser-ne espectadora.

Convertir la ciutat en un espai urbà de qualitat

L'espai urbà és un medi físic de vida i la millora de la seva qualitat n'augmenta el benestar dels habitants i afavoreix la convivència. La ciutat és, al mateix temps, un espai d'interacció social i la millora incrementa la qualitat de les relacions que s'hi estableixen. La qualitat de l'espai públic en condiona, per tant, el desenvolupament, tant des del punt de vista econòmic com humà, en el sentit més ampli. Pensar en el progrés de Granollers implica millorar-ne la qualitat urbana i ambiental de l'entorn, facilitar l'accessibilitat externa a la ciutat i la mobilitat interna - per afavorir tot tipus d'interaccions socials i econòmiques-, i enfortir-ne l'atractiu i el paper referencial com a capital de la comarca del Vallès Oriental i ciutat singular de l'Arc Metropolità.

Infraestructures de transport

En el marc de la xarxa ferroviària, s'ha elaborat el projecte per suprimir els passos a nivell de l'R3 per un import de 990.366 €. En aquesta mateixa línia, s'ha realitzat l'estudi d'impacte ambiental per a la duplicació de via entre Parets del Vallès i la Garriga.

Respecte de la xarxa viària, s'ha planificat la construcció d'un tercer carril i la millora d'accessos de la C-17 entre Granollers i Mollet del Vallès, amb un cost de 30 milions d'euros que beneficiarà la circulació dels 90.000 vehicles/dia que actualment passen pel tram C-17 amb BV-1432.



Transport públic interurbà

El 2011 es posa en marxa la línia orbital ferroviària R8: Granollers-Martorell passant per la UAB que ha proporcionat una connexió directa als estudiants d'aquesta universitat.

Aprovació d'un conveni de cooperació intermunicipal per a la prestació conjunta de taxis entre els municipis de Canovelles, les Franqueses del Vallès, Lliçà d'Amunt i Granollers des de 2014. Un total de 52 taxis poden realitzar aquest servei.

Millora de la connectivitat de Mataró-Granollers-Sabadell amb la creació d'una línia de BUS-EXPRES (freqüència de 30 minuts) des de 2015. Han utilitzat aquesta línia més de 337.000 usuaris l'any 2017.

Establiment d'aliances amb municipis veïns per donar continuïtat els itineraris interurbans en bicicleta. Actualment redacció del projecte de carril bici Estació del Nord - Polígon Can Montcau.

Millora de la qualitat del servei i l'accessibilitat en autobús urbà-interurbà amb TRANSGRAN. Des de 2013 fins a 2017, ha augmentat en 103.409 viatgers (un 9,8%) fins arribar a 1,16 milions de viatgers el 2017.

Millora de la segona corona urbana

Millora de la segona corona urbana

Accions on s'ha prioritzat la millora de la qualitat i l'accessibilitat dels vianants amb la implicació ciutadana en les obres a través de comissions veïnals.

Entre les principals obres destaca:

- Reforma carrer Girona (Fases 1 i 2)
- Millora accessos Hospital General
- Plataformes úniques carrer Ricomà, carrer Tarafa i carrer Corró
- Reforma Jardins Can Guitart
- Ampliació vorera carrer Llevant

S'han fet obres en 42.293 m² afectats amb un pressupost realitzat de 4.741.490 €.

També s'ha fet un treball específic per a la zona nord de Granollers, àmbit que inclou 77 carrers i 5 places.

<p>Entorn via del tren</p>	<p>Després de tres reunions des de maig de 2010 a juliol de 2011, l'aprofundiment i perllongació de la crisi econòmica, es deixen aturades totes les actuacions del projecte de cobertura.</p> <p>El 2018 es reprèn la comissió tècnica del projecte i es continua treballant en la concreció del projecte (Sector 110), que té uns costos previstos de 34,3 milions d'euros i una superfície de 59.575 m².</p> <p>La resta d'obres al voltant de la via ha permès instal·lar una nova passera per a vianants que creua la via en el tram entre el carrer Agustí Vinyamata i el carrer Francesc Ribas.</p>
<p>Adaptar els serveis bàsics a les necessitats futures</p>	<p>Desplegament del Pla Director del clavegueram (2015-2019). Actuacions per un import d'1.447.680 euros durant el període 2010-2017.</p> <p>Millora i renovació de l'enllumenat, canvi massiu d'equips obsolets i de VSAP per nous equips segons criteris lumínics i energètics.</p> <p>Nou contracte per a la recollida i neteja viària amb renovació d'equips i maquinària més sostenibles.</p> <p>Més eficiència en la gestió dels aparcaments en superfície (inclou zona verda). 359 operacions de pagament a través del mòbil al dia (106.359 operacions d'octubre 2017 a setembre 2018).</p> <p>Desplegament de la xarxa de fibra òptica municipal: 189.050 metres.</p>
<p>Gestió eficient de residus, aigua i energia</p>	<p>Creació d'una oficina de control dels consums municipals d'electricitat, aigua, gas i telèfon.</p> <p>Instal·lació de dispositius de mesura i control automatitzats.</p> <p>Priorització de les inversions que possibiliten un menor consum. Substitució de 2.073 punts de llum poc eficients en l'enllumenat públic i de 1.900 punts de llum en edificis municipals per leds del 2011 al 2017. Apagades, reduccions de potència contractades i baixes de contractes. La inversió ha suposat l'estalvi de 2.500.000 kWh en la facturació de l'Ajuntament (2011 - 2017).</p> <p>Renovació de la flota d'autobusos urbà i interurbà TRANS-GRAN per vehicles híbrids.</p> <p>Accions d'estalvi energètic a partir del programa Estalgia i dels projectes europeus Green Partnerships i COMPOSE.</p>



Preservació
espais naturals

Preservació, millora ecològica i gestió de l'ús social a 8 espais naturals d'interès municipal.
Creació d'itineraris en aquests espais naturals.
2.000 estudiants participen en activitats a Can Cabanyes.
Treballs de millora del Passeig Fluvial. El 2018, en gaudeixen 600-1.000 usuaris/àries al dia.
Sanejament d'abocaments incontrolats.
Catàleg de fitxes de flora i fauna del municipi. El 80% de la flora del riu és autòctona.
Participació en projectes europeus: EUROSCAPES; SUD'EAU 2; CEMAWAS2.

Pla de mobilitat
urbana

Sistema de préstec de bicicletes Ambicia't. Es retira el 2011 per falta d'èxit.
Entre 2013 i 2015 es van habilitar aparcaments dissuasius.
Promoció d'ús de vehicles ecològics en el transport públic urbà. Es preveu que el 2018 tota la flota de busos urbans sigui híbrida.
Posada en marxa d'itineraris ciclables més segurs. Disseny de 4 itineraris sentit nord-sud.
En aquest temps s'ha reduït el transport privat del 42,5% (2008) fins al 36,1% (2015).
Redacció del Pla de Mobilitat Urbana Sostenible 2018-2024.

Millora de la
qualitat
ambiental

Coordinació de la Taula Intermunicipal de qualitat de l'aire a la ZQA2 del Vallès Oriental.
Aprovació de l'ordenança municipal reguladora dels sorolls i les vibracions el 2011.
Campanyes dels nivells de contaminació diaris i actualització del mapa del soroll el 2016.
Mesuraments de nivells d'immissió en els parcs i espais naturals de Granollers l'any 2017.
Finalització de l'execució de la 2a Agenda 21 Local i transició per encaixar els objectius de sostenibilitat ambiental local amb els ODS de ciutat 2030.

<p>Taula Intermunicipal</p>	<p>S'ha arribat a acords amb els municipis de l'entorn per desenvolupar de manera conjunta: zones urbanístiques, mobilitat, promoció econòmica, esdeveniments, medi ambient, cultura...</p> <p>Exemples d'això són la unificació de la programació de Can Palots (Canovelles) a Escena GrAn, la redacció del Pla Director Urbanístic del circuit (PDU) o la Taula Intermunicipal per la qualitat de l'aire a la ZQA2.</p>
<p>Articulació amb municipis de l'Arc Metropolità</p>	<p>Participació en associacions d'àmbit territorial superior a la conurbació: B-30 o la Xarxa C-17. En aquesta darrera, formada a novembre de 2018 per 41 membres (20 entitats locals i 21 entitats privades), es treballa en quatre grups: infraestructures, promoció industrial, formació professional i promoció turística; i en el desenvolupament d'11 projectes estratègics que es poden consultar a www.xarxac17.cat. Destaca especialment l'impuls de l'FP Dual, amb un paper central de la Universitat de Vic.</p>
<p>Infraestructures de telecomunicacions</p>	<p>S'ha proveït de banda ampla tots els polígons de la ciutat. S'ha facilitat que els operadors continuïn desplegant fibra a les llars i se n'han incorporat de nous, de manera que s'ha ampliat l'oferta disponible i per tant la competència. S'han establert punts wifi gratuïts a diversos punts de la via pública de la ciutat i a 22 serveis municipals.</p>



Posicionament de Granollers com a capital

Es va fer una aposta per Granollers com a destinació MICE, però no va reeixir (2013-16).
L'operació de l'illa de vianants consolida Granollers com una "ciutat de compres" que comptabilitza 40.000 visitants els caps de setmana.
S'han redactat dos plans per dinamitzar la ciutat: Pla d'acció de promoció turística i Pla d'acció de Granollers per la promoció i impacte d'esdeveniments esportius.
Les enquestes indiquen que el 66% dels turistes venen per motius professionals i el 60% són estrangers. L'ocupació hotelera el 2017 ha estat del 65%.
En el període 2010-17 s'han incorporat recursos i atractius turístics com la Tèrmica, l'Adoberia de Can Ginebreda, el planetari del Museu de Ciències Naturals...
Es va fer una aposta per Granollers com a destinació MICE, però no va reeixir (2013-16).

Política d'habitatge

Durant aquests anys s'han establert ajuts a l'habitatge mitjançant: ajuts al lloguer, millores a l'accessibilitat i la rehabilitació de façanes i mitgeres.
També s'han pres mesures especials per afrontar l'emergència en l'àmbit de l'habitatge i la pobresa energètica. Serveis Socials ha atès més de 500 casos anuals d'expedients familiars en relació amb l'habitatge.
El 2017 s'obre una nova seu de l'Oficina Local de l'Habitatge, més accessible, on s'ofereix una atenció integrada dels ajuts de l'Ajuntament i de la Generalitat.
En aquests anys s'ha introduït el Servei d'Intervenció en Deutes de l'Habitatge (lloguer, amortització hipotecària o desnonament) i també un suport a les comunitats de veïns i propietaris.
Per últim, el 2018 s'ha aprovat el 3r Pla Local d'Habitatge (2018-2023).

Fer de la innovació i del capital humà la base del desenvolupament

El desenvolupament econòmic de la ciutat depèn en gran mesura dels projectes relacionats amb el primer objectiu (infraestructures de transport i comunicacions, qualitat urbana i ambiental, etc.), però també, fonamentalment, de la capacitat d'innovació i de la qualitat del capital humà. Cal, per tant, idear estratègies per impulsar la formació i la innovació, i dedicar una atenció preferent a alguns sectors amb una gran capacitat d'innovació i de creixement futur, com el vinculat a la salut o a l'hàbitat, l'agroalimentari, l'audiovisual, les energies renovables o el motor, sense deixar de potenciar i de modernitzar el comerç de proximitat i el teixit industrial diversificat.

Foment activitat empresarial innovadora

Can Muntanyola. Centre de Serveis a les Empreses entra en funcionament el 2012. Cal destacar l'aposta de foment de l'emprenedoria dirigida a dones i la dinamització de la simbiosi industrial.

Durant aquests anys, 84 empreses industrials han participat en les activitats R+D, d'eficiència o de simbiosi industrial. S'ha fet una mitjana de 66 cursos i jornades l'any a Can Muntanyola.

Es va potenciar la col·laboració publicoprivada de Granollers FCPP entre 2012 i el 2015.

L'any 2014 es va dissoldre el Centre Tecnològic i Universitari de Granollers (CTUG).

Aprovació del Pla de projecció exterior el novembre de 2014.

Ampliació dels espais de cotreball a RU el 2018.

Implementació de les beques Agents Innovadors de Granollers el 2018.



<p>Competitivitat espais productius</p>	<p>Promoció de la creació d'associacions o xarxes organitzades d'empresaris industrials. S'han creat 3 noves associacions, ara n'hi ha una per cada polígon industrial, 6 de les quals amb conveni amb l'Ajuntament.</p> <p>Ampliació del polígon Cal Gordi-Cal Català.</p> <p>Cens de naus desocupades des de 2011.</p> <p>Creació plataforma GRID per a l'intercanvi de residus industrials.</p> <p>658 activitats censades ubicades als 324,51 ha dels polígons industrials.</p> <p>En aquests 10 anys s'han creat més de 400 noves places d'aparcament als polígons.</p> <p>Anàlisi i viabilitat del projecte EcoCongost, xarxa de calor industrial.</p> <p>Cobertura de tots els polígons de Granollers amb fibra òptica.</p>
<p>Centre d'excel·lència per a la gent gran i dependència</p>	<p>Iniciatives exploratòries d'innovació en serveis públics relacionats amb l'envelliment, discapacitat i dependència, en els àmbits social i sanitari, emmarcades en la creació del Consorci de Serveis a les Persones de Granollers 2010-2015.</p> <p>Servei de geolocalització per a persones amb deteriorament cognitiu. Programa Gent Gran ComunicActiva amb ús de les TIC.</p> <p>Creació, a la Fundació Privada Hospital Asil de Granollers, de la Unitat de Recerca i Innovació.</p>
<p>Sector d'activitat vinculat a la salut</p>	<p>Creació de la unitat de recerca a la FPHAG. Integració de l'hospital en diverses xarxes de recerca i innovació de l'entorn de la salut.</p> <p>Xarxa Innovació en Salut per Catalunya (XISCAT).</p> <p>Obertura de la FPHAG cap a l'entorn ciutadà.</p>
<p>Sector agroalimentari</p>	<p>Entre el 2010 i el 2012 es donen a conèixer intercanvis d'experiències i tallers per l'impuls del clúster de l'alimentació ecològica de Catalunya.</p> <p>En la dinamització del sector alimentari van participar més de 60 empreses, 34 del sector ecològic i l'altra meitat, de l'àmbit de la indústria auxiliar i l'alimentació sana i nutritiva.</p> <p>No es va culminar cap dels projectes iniciats.</p>

<p>Sector empreses de l'hàbitat</p>	<p>L'estratègia d'ACCIÓ de suprimir el 2011 la línia dels plans d'innovació territorial en determina el treball posterior. Definició de la Fundació del Clúster Hàbitat de Catalunya el 2014, amb 4 empreses de la comarca, una de les quals és de Granollers.</p>
<p>Sector de la indústria del motor</p>	<p>Aprovació del Pla Director Urbanístic del Circuit de Velocitat el 2016. Presentació d'un projecte d'especialització i competitivitat territorial (PECT), en el qual s'incorporava el projecte sobre el vehicle elèctric i de mobilitat. Col·laboració amb els clústers de la indústria de l'automoció, de la indústria de l'esport i de la motocicleta en el desenvolupament del pla estratègic per desenvolupar la indústria de l'esport del motor mitjançant el projecte Motorsport 2020. Implantació a la ciutat d'un grau d'Enginyeria de l'Automoció l'any 2017.</p>
<p>Sector audiovisual</p>	<p>Centre de recursos i serveis a empreses audiovisuals del territori a Roca Umbert Fàbrica de les Arts amb 10.000 usos anuals. Implementació dels serveis i instal·lacions per a la televisió digital VOTV. Actualment, VOTV té 13.000 espectadors diaris. Potenciació de trobades del sector de proximitat, com el MAC o la Catosfera (fins a 2013) i CDigital Granollers (a partir de 2014). El MAC porta 19 edicions i 1.000 assistents anuals.</p>
<p>Comerç de proximitat com a marca de ciutat</p>	<p>Creació d'una illa de vianants que ha arribat als 60.000 m². Coordinació de les activitats de dinamització comercial a través del Fòrum de Comerç. 50 accions anuals de dinamització comercial. Redacció del Pla Estratègic de Palou el 2012. Promoció de fires i mercats (Fira EcoGra; mercat del dissabte; Open Night; Llotja del Disseny; Dfactory...).</p>



Creativitat i excel·lència en els centres educatius

Múltiples projectes per consolidar un sistema educatiu de qualitat.
Murs que Parlen: promoció d'intervencions muralistes a parets mitgeres en col·laboració amb els centres educatius.
Xarxa a l'entorn del Mercat de la Tecnologia: projectes amb l'alumnat de secundària per incentivar l'interès per la ciència i la tecnologia.
VallesBot: iniciativa que proposa als alumnes resoldre problemes de mobilitat fent servir la robòtica.
Posa't en òrbita: desenvolupament d'experiències científiques als espais públics adreçades a infants
Cooperatives escolar CUEME: creació de petites cooperatives que acaben posant a la venda tot el que produeixen al mercat municipal.
Xarxa Escola Nova 21: 4 centres de Granollers i 2 més de la comarca volen catalitzar la voluntat del canvi educatiu.
Coenzims: projectes de treball comunitari d'activitats socioeducatives al voltant de la programació del Teatre Auditori.

Estudis professionals en coordinació amb les empreses

Es va iniciar amb el projecte Baula per connectar les empreses amb els centres d'FP per millorar la inserció laboral. Es va iniciar en l'àmbit de l'automoció i posteriorment es va treballar amb els sectors químic i alimentari.
Aquest treball implementat a través del Consell de la Formació Professional ha aconseguit la implantació de l'FP Dual (33% del cv en pràctiques) a la ciutat. El 2018, el 12% dels alumnes d'FP ho fan en modalitat dual.
S'han proporcionat beques als alumnes de CFGS per complementar les beques de mobilitat Erasmus +. En els dos darrers anys s'han concedit 17 beques.
S'han establert nous graus d'FP: teatre, aigua, fabricació mecànica i futbol.

Ciutat d'estudis universitaris i de recerca

Estudis universitaris a Granollers: UGranollers, seu de la UVIC. 3 estudis universitaris, amb un total de 74 alumnes.
A més, 1.300 persones reben anualment formació universitària a l'Hospital de Granollers per a estudis de pregrau, grau i postgrau en el marc del conveni amb la Universitat Internacional de Catalunya (UIC).

Fer créixer el capital social de la ciutat des de la diversitat

Granollers ha de tenir com a objectiu fonamental ser una ciutat respectuosa amb les persones i les seves diferències, cohesionada des del punt de vista social, solidària i compromesa en la lluita contra les desigualtats. Fer de Granollers, per tant, una ciutat integradora des de la diversitat, és a dir, que atengui les diferències d'edat, de gènere, de procedència i de condició social i cultural. Per construir-la, cal lluitar contra l'exclusió, adequar els serveis socials i de salut a les necessitats de la població, promoure els valors i actituds cívics, amb una seguretat basada en la prevenció, i inclusiva, incrementar la capacitat d'autoorganització ciutadana i la connectivitat de les persones, tot enfortint el teixit associatiu, les xarxes de relació i la participació ciutadana, i potenciar l'educació, la cultura, l'esport i l'ús social del català com a factors de convivència.

Serveis sanitaris públics

Ampliació dels serveis hospitalaris i ginecològics. Projecte executiu de l'equipament d'urgències de baixa complexitat al carrer Girona. Planificació d'una unitat de radioteràpia que doni servei a tota la comarca.

Millora dels serveis de salut mental, ampliació de 19 llits de psiquiatria.

Millora en la coordinació sociosanitària.

Introducció de les TIC per a l'atenció sanitària entre professionals dels hospitals i dels CAP.

Pla Estratègic Sanitari Vallès Oriental 2018-2021.

Entre el 2010 i el 2018, 350 pacients han participat als programes AFIS i AFIS pediàtric.

Col·lectius amb risc d'exclusió social

La crisi econòmica ha obligat a treballar de noves maneres i a agrupar les prestacions econòmiques d'urgència social. Els ajuts concedits han augmentat substancialment: Mentre que el 2010 es van concedir 196 ajuts, el 2017 van ser-ne 656.

Més de 770.000 euros en accions implementades des de Serveis Socials dins els Plans de Xoc (2012-18).

En aquest període, s'han implementat determinats ajuts econòmics com els concedits en matèria de pobresa energètica des de 2012 fins ara.

Aprovació de la Guia per a la Contractació Pública Responsable.



<p>Serveis d'atenció social</p>	<p>S'ha facilitat espais i s'ha subvencionat entitats d'iniciativa social. Elaboració del Pla d'Acció Social (2018-2027) i creació de la Taula d'Acció Social. Participació en diferents taules: habitatge, pobresa energètica... S'ha atès 43 persones (24, menors) en pisos de suport. Programa de suport psicològic per a nens i nenes.</p>
<p>Observatori de la fragilitat</p>	<p>Cerca proactiva de casos fràgils a partir del projecte "Els serveis socials més a prop" per a persones de més de 80 anys (2012-2014). Coordinació entre agents sanitaris i socials. S'han iniciat la gestió compartida en casos complexos des de 2015 i un protocol d'actuació preventiva a Sírius des de 2017.</p>
<p>Atenció domiciliària i teleassistència</p>	<p>Formalització d'acords del Pla Individualitzat d'Atenció (PIA). Creació de la prestació del servei de menjador a domicili. Augment del grau de cobertura del SAD municipal. El 2009 hi havia el 8,8% i el 2016. ha arribat fins al 13,1%. Representa un augment del 73% de persones que han gaudit del SAD entre 2009 i 2016. 1.260 aparells de teleassistència instal·lats en tot el període (2010-2017). 196 ajuts concedits el 2010, equivalents a 58.000 euros. 656 ajuts concedits el 2017 amb 196.000 euros.</p>
<p>Seguretat ciutadana basada en la prevenció i inclusiva</p>	<p>Nou protocol d'actuació local integral per lluitar contra la violència de gènere per atendre les 130 dones que, a l'any, s'atenen per primera vegada, 70 de les quals requereixen atenció psicològica per violència de gènere. Integració en plataformes tecnològiques inter-institucionals dels agents de seguretat. Implementació d'una policia local de proximitat. Integració de tots els plans preventius per millorar la protecció civil. S'ha desenvolupat una estratègia per aconseguir una ciutat cardioprotegida amb l'adquisició i instal·lació progressiva d'aparells desfibril·ladors.</p>

<p>Excel·lència de l'administració pública local</p>	<p>El 2016, implementació de la seu electrònica. S'han fet 15.000 tràmits en línia el 2017. S'ha establert la licitació dels contractes per via electrònica des de 2017. L'any 2015 s'implanta el portal de dades obertes. Portal de transparència per l'avaluació i retiment de comptes implantat el 2017. S'han desenvolupat eines 2.0 per millorar la comunicació i participació. Entre d'altres, s'han registrat 1.000 incidències rebudes via app. Impuls de la participació ciutadana a través de consells, comissions... Reconeixement de la transparència de l'Ajuntament per part d'organismes com l'AOC, UAB i ITA.</p>
<p>Impuls del voluntariat</p>	<p>Voluntariat educatiu al llarg d'aquests anys. Creació del Banc del Temps el 2013. Es posa en marxa el Punt del Voluntariat el setembre del 2014. 205 persones s'han informat en el Punt del Voluntariat. Granollers és seu de l'Escola d'Estiu del Voluntariat des de 2015. El setembre de 2018 més de 3.000 persones fan voluntariat amb entitats de la ciutat.</p>
<p>Foment de l'associacionisme i xarxes veïnals</p>	<p>Les entitats veïnals, amb gairebé 6.000 socis, són actors importants dins el funcionament dels centres cívics. Aquestes entitats han permès el manteniment de les festes tradicionals. Existeix una tasca diària dels membres de les associacions de veïns per abordar problemàtiques quotidianes en les comunitats.</p>



Participació
ciutadana en
projectes de
transformació
de la ciutat

S'ha potenciat la participació ciutadana a partir de les taules d'entitats (Taula de Comunicació, Taula de Cultura i Educació, Taula FM2025), comissions...

Constitució del Consell de Ciutat.

Realització de pressupostos participatius amb 149 projectes presentats en la primera convocatòria, tot i que només van votar un 2,58% del cens que podia participar.

Creació del Fòrum de les Adolescències -nom provisional- que representa els 3.000 adolescents escolaritzats.

Actualització del Pla Local de la Infància i de l'Adolescència 2018-2024.

Reconeixement del segell Amics de la Infància.

Consolidació dels centres cívics com a equipaments de participació.

Amb l'objectiu, entre d'altres, de reconèixer i potenciar la presència i participació social de les dones en la transformació de la ciutat, s'ha implementat el II Pla d'Igualtat de Gènere, i s'ha redactat i posat en marxa el III.

Enfortir i desplegar el potencial creatiu de les persones

Afavorir i potenciar la creativitat és un objectiu estratègic en el desenvolupament global de la ciutat. El progrés econòmic depèn, en bona mesura, de la capacitat d'innovació i de la qualitat del capital humà (objectiu 2). En un sentit molt més ampli, el desplegament de la creativitat és un motor de canvi i d'evolució. Per crear un entorn favorable, cal desenvolupar els recursos culturals de la ciutat, convertir-los en agents educatius de primer ordre i promoure l'excel·lència en la formació en totes les edats, tant en l'ensenyament reglat com en el no reglat, i en els àmbits més diversos (esportiu, cultural, lúdic), implicant tots els agents educatius en la millora constant per fer de Granollers una ciutat educadora que aprèn i es perfecciona contínuament.

Promoció hàbits saludables

Tallers de promoció d'exercici físic, educació sexual, alimentació... en centres educatius. Entre 2010 i 2017 s'han realitzat 1.600 tallers.

Programes europeus per avaluar i promoure els hàbits saludables en tot el cicle de vida (Estudi Avall, Healthy Young Minds, We Love Eating).

Conscienciació sobre el consum de drogues (II Pla de Drogues 2012-2015 i III Pla de Drogues 2016-2020) i l'ús responsable de les pantalles entre els adolescents.

Implantació del Punt G per a la sensibilització sobre violència de gènere i acompanyament.

Programa d'envelliment actiu per a gent gran. L'Espai Actiu de la Gent Gran té un grau de satisfacció de 8 de cada 10 d'usuaris.

Promoció estudis esportius, de salut i de nutrició

Posada en marxa del cicle formatiu d'entrenador de futbol. Treballs amb l'Escola Vitae per introduir diferents graus d'estudis esportius.

Importància de la implicació dels clubs esportius de la ciutat per tirar-ho endavant.



<p>Oferta formativa adequada al nou model de societat del benestar</p>	<p>Programació de formació continuada en l'àmbit de la salut: atenció centrada en la persona. Sessions formatives sobre discapacitats (530 persones formades). Acords amb diferents organismes o entitats per desenvolupar aquesta formació (UVic, Fundació Martí l'Humà, SOC, Sírius). 180 persones formades des de 2012 en atenció socio sanitària a persones dependents. 720 persones formades en auxiliar d'infermeria.</p>
<p>Formació en idiomes i afavorir ús social del català</p>	<p>Formació en idiomes (anglès i alemany) a l'EOI amb 550 alumnes el curs 2017/18. Els centres privats ofereixen cursos en: anglès, alemany, francès, italià, xinès, portuguès, japonès i rus. Afavorir l'ús del català des del Centre de Normalització Lingüística. El CNL ofereix 7 nivells de cursos diferents. El curs 2017/18 hi havia 845 alumnes. Parelles lingüístiques adreçades als nous nats.</p>
<p>Formació continuada permanent</p>	<p>Diversitat d'entitats i organismes que proporcionen formació continuada: Centre de Formació d'Adults, AGEVO, Associació Cultural, Universitat Popular de Granollers, centres cívics, tallers per a famílies del Servei d'Educació. S'ha creat la Universitat Popular de Granollers el 2014. El Centre de Formació d'Adults va tenir 544 alumnes el 2017/18. 1.581 inscrits als centres cívics el curs 2016/17 amb un públic, sobretot, femení.</p>
<p>Creació i expressió artística en la projecció de la ciutat</p>	<p>Promoció de l'art públic al carrer, amb projectes com Murs que Parlen i elaboració del Pla de Paisatge de Granollers. Posada en marxa d'espais per a la creació artística a Roca Umbert: Espais d'Arts i Centre d'Arts en Moviment. El Museu de Granollers ha fet projectes didàctics potenciant l'ús social i educatiu de les col·leccions. Potenciació de la creativitat artística local i comarcal en les programacions d'Escena Gran. 6 murals a parets mitgeres fins al juliol de 2018. Més de 200 espectacles al TAG protagonitzats per artistes locals.</p>

Recerca i difusió del patrimoni cultural i natural de la ciutat

Línia editorial d'artistes del VO. Entre d'altres, recerca i difusió del llegat de Jordi Benito.
Projectes didàctics al voltant del patrimoni.
Creació d'un web d'art urbà.
Nou edifici del Museu de Ciències Naturals (2012).
Publicació de més de cent articles científics en revistes nacionals i internacionals del Museu de Ciències Naturals (2010-2018).
Museografia de la Tèrmica a Roca Umbert el 2014. La Tèrmica té com a missió promoure la intersecció d'art, ciència, patrimoni i tecnologia.
L'Arxiu de Granollers ha potenciat la recerca documental i la difusió del patrimoni documental de la ciutat.

Promoure l'accés als ciutadans a la producció cultural

Consolidació durant aquests anys de la Festa Major de Blancs i Blaus com a espai de creació cultural de primer ordre.
Actuacions al voltant de l'expressió i creació artística jove: Gra-Fix, Dnit, Gra d'Or, És Música ...
El sistema escènic i musical de Granollers ha apostat per programacions d'artistes locals i comarcals.
Facilitar infraestructures culturals locals al servei de la producció local. Un exemple d'això són les 200/800 produccions protagonitzades per artistes locals al TAG.
857 usos a Roca Umbert Fàbrica de les Arts vinculats a activitats tecnològiques.

Adequació xarxa de biblioteques a les noves necessitats

Introducció de l'autoservei en la gestió del préstec de documents, cosa que ha permès l'increment gradual d'oferta amb aportació de valor afegit a la cartera de serveis de les biblioteques. L'autoservei suposa un 93% de les transaccions de préstec.
40 programes nous s'han iniciat des de l'entrada en funcionament de l'autoservei per RFID.
Intensificació de la cooperació amb agents culturals, socials i educatius des de biblioteques: visites escolars, suport a la formació professional, jornades de laboratoris de lectura, clubs de lectura, debat i conversa; formació digital, aprenentatges d'idiomes per a infants. Col·laboració amb 57 agents entre el 2010 i el 2018.
El 37% dels programes de Biblioteques de Granollers són fruit d'aliances.
Les biblioteques s'han convertit en espais expositius oberts a la ciutat.



Impuls pràctica esportiva com a educació i creixement de les persones

Programa El Club a l'Escola per millorar l'esport escolar. S'ha facilitat l'accés a la pràctica esportiva, amb programes com ara caminades per a la gent gran, marxa nòrdica, AFIS i AFIS pediàtric. Assistència de 140 persones/any.
Programa específic d'activitat física per a gent gran amb 208 persones el 2018.
Participació en el projecte europeu SW-UP per promoure hàbits esportius entre les dones.
Programa Comença a fer la Mitja amb 11 edicions i una participació femenina del 57%.
La participació de les dones a la Mitja Marató ha passat del 14% (2010) al 22,9% (2018).
Nou equipament del pavelló del Congost i remodelació del camp de futbol de la Font Verda.

Potenciació alta competició i esports referents a la ciutat

Pla per a la promoció i desenvolupament de Granollers com a ciutat esportiva i d'esdeveniments esportius.
Increment de la celebració d'esdeveniments esportius d'alt nivell a Granollers:

- Ciutat del Bàsquet català 2015
- Campionats d'Espanya d'atletisme
- Campionat d'Espanya de natació sincronitzada
- Torneig de Nadal de bàsquet
- Festival de Nadal de patinatge
- Campionat internacional de Futsal 2017
- Campionat del món d'handbol el 2013. Els 4 dies de competició, Granollers va acollir 13.784 espectadors. L'organització va comptar amb 300 voluntaris i 400 periodistes acreditats
- Campionat d'Espanya infantil femení de vòlei 2017

Altres competicions com: Granollers Cup, La Mitja, marxa cicloturista Rutes de Montseny i el Cros.
Consecució de l'organització del Mundial d'handbol femení de 2021.

Com ha canviat la ciutat i què hem après

Aquest II Pla Estratègic ha procurat adaptar-se a les necessitats de la ciutat i ha iniciat nous projectes amb la voluntat d'anar més enllà de la planificació operativa per transformar la ciutat. Així, al llarg d'aquesta dècada, s'ha generat pensament i coneixement col·lectiu per transformar la societat a llarg termini, i s'han donat eines per adaptar-se als canvis del futur.

Granollers, a més de crear espais urbans de qualitat, fomentar la diversitat educativa i promoure la creació cultural i el desenvolupament econòmic i social, és també una ciutat oberta al món que vol educar en la cultura de la pau a casa i arreu. N'és fruit el lideratge de la xarxa Mayors for Peace (Alcaldes per la Pau), les múltiples activitats i projectes que es duen a terme en relació amb la memòria històrica i amb la cultura de la pau i els drets humans, així com per la planificació de projectes com el Pla de projecció exterior que treballa transversalment la promoció de la ciutat a dins i a l'exterior. Per altra banda, el posicionament de Granollers com a capital de comarca també s'ha treballat de manera transversal des de tots els objectius. Tenir el centre comercial obert més extens de la comarca, un hospital amb la majoria d'especialitats, unes infraestructures de comunicacions que ens situen entre el Maresme, Osona i Barcelona o una xarxa de transport públic que s'amplia progressivament, han determinat la capitalització de la ciutat.

No podem oblidar que una etapa d'aquest Pla Estratègic ha estat determinada pel context de crisi, que ha tingut efectes sobre la ciutadania, i s'hi ha respost amb intervencions de caràcter assistencial amb el Pla de Xoc (subvencions a la contractació, ajuts a iniciatives emprenedores, ajudes a l'habitatge...), amb més d'1 milió d'euros anuals des de 2012. Lluny de voler generar dependències o convertir una problemàtica conjuntural en una d'estructural, s'ha potenciat la cohesió i corresponsabilitat social de la ciutadania. Ambdós són models que tot i ser coneguts han necessitat d'un procés d'aprenentatge pel que fa a la gestió dels recursos i els resultats de les accions dutes a terme, per tal que avui puguem dir que una part de les persones que més van patir els efectes de la crisi (desocupació, vulnerabilitat del dret a l'habitatge, entre d'altres) han pogut trobar una feina que no els fa dependre de les ajudes assistencials atorgades pels ens públics.

La corresponsabilitat neix de la presa de decisions participades o com-

partides. Així, un procés de planificació i execució participatiu té un valor afegit addicional en l'aprenentatge i la pràctica de les persones que n'han format part, ja que si la ciutadania pren la decisió, també en serà responsable del funcionament i resultat. Estem parlant d'un entorn de treball que inclou sistemes de participació com les comissions veïnals, les taules de discussió o els consells sectorials o de ciutat. El diàleg permanent entre l'Ajuntament i les comissions veïnals al voltant dels projectes urbanístics, per exemple, ha permès informar, coordinar i negociar posicions en projectes d'aquestes característiques i aprendre a treballar conjuntament sota aquests models organitzatius. També podem destacar projectes d'interès general que obliguen a dur a terme programes de conscienciació ciutadana, com per exemple el civisme i la convivència ciutadana. La tendència cap a sistemes de gestió compartida, coordinada o informada, durant els processos de planificació i execució de projectes, està creixent i s'està integrant com un element més dels processos estratègics i dels sistemes de participació ciutadana. Augmenten perquè amplien els inputs d'informació, la flexibilitat de les organitzacions i les oportunitats. Alinear voluntats no és necessàriament fàcil, però és una fórmula democràtica d'entendre el funcionament de la política pública i la relació publicoprivada, que inexorablement s'està estenent a molts països.

Per altra banda, la formulació d'un pla estratègic permet assumir una visió transversal en molts dels projectes. Aquesta és una forma de treballar complexa, ja que els objectius deixen de dividir-se per àrees per abordar-se conjuntament emprant models de governança en xarxa, de col·laboració publicoprivada, i en processos de consens i supramunicipalitat, que són models d'organització que van marcant tendència en el pla internacional.

També hem de tenir present que hi ha exemples d'estratègies que van molt més enllà de la capacitat de decisió municipal, no tan sols en termes dels projectes, sinó també els terminis d'execució com és el cas de les grans infraestructures de transport. Cada vegada trobem més activitats de desenvolupament econòmic que contenen la dicotomia local-global com a denominador comú. La tendència rau cada vegada més en els lideratges compartits i la governança en xarxa com a fórmula de gestió i aprenentatge compartit perquè la combinació de coneixements disponibles, noves idees, professionals, institucions, empreses i la ciutadania en general conformen noves visions de com fer les coses i sobretot de com canviar-les i millorar-les.

Reptes de futur del proper Pla Estratègic

Els plans estratègics permeten comprendre que la visió d'una ciutat s'ha de definir des d'una perspectiva multidimensional. Tots els projectes acaben sent transversals i, per tant, cal apostar per una governança que delimiti menys i promogui més el treball col·lectiu. A més, hi ha una tendència cap a la gestió compartida i la corresponsabilitat amb la ciutadania, element que hauria de determinar el proper pla i els projectes de ciutat.

Granollers és una ciutat mitjana de 60.000 habitants; les accions preses a l'àmbit local són grans de sorra per al desenvolupament global. Això es tradueix en reptes, oportunitats i responsabilitats que caldrà afrontar de manera coordinada amb el sector empresarial, entitats, associacions, acadèmics i ciutadania a partir dels Objectius de Desenvolupament Sostenible (ODS) de l'Agenda 2030.

Volem una ciutat

que aporta la seva singularitat per transformar = Nous models de desenvolupament urbà. Noves economies i cultura

on viure-hi de manera plena i confortable = Construint ciutats on ningú quedi enrere. Dret a una ciutat d'oportunitats

on puc ser protagonista i participar = Corresponsabilitat en la gestió del bé comú. Nous models de participació ciutadana en la presa de decisions

Envel·liment Refugiats Immigració Noves tecnologies Cocreació
Urbà-rural Cultura Educació Gènere Noves economies Envel·liment
Participació Canvi Climàtic Sostenibilitat Energies renovables
Envel·liment Refugiats Immigració Noves tecnologies Cocreació
Urbà-rural Cultura Educació Gènere Noves economies Envel·liment
Participació Canvi Climàtic Sostenibilitat Energies renovables Urbà-
rural Energies renovables Urbà-rural Cultura Educació Gènere
Noves tecnologies Cocreació Participació Canvi Climàtic Sostenibilitat
Noves economies Envel·liment Refugiats Immigració Noves tecnologies
Energies renovables Urbà-rural Cultura Educació Gènere Noves
economies Cocreació Participació Canvi Climàtic Sostenibilitat Energies
renovables Sostenibilitat Energies renovables Urbà-rural Envel·liment
Participació Canvi Climàtic Sostenibilitat Energies renovables
Envel·liment Refugiats Immigració Noves tecnologies Cocreació Part
Urbà-rural Cultura Educació Gènere Noves economies Envel·liment
Participació Canvi Climàtic Sostenibilitat Energies renovables Urbà-
rural Refugiats Immigració Noves tecnologies Cocreació Participació
Urbà-rural Cultura Educació Gènere Noves economies Sostenibilitat Energies
renovables Envel·liment Refugiats Immigració Noves tecnologies
Energies renovables Urbà-rural Cultura Educació Gènere Noves econ
Cocreació Participació Canvi Climàtic Sostenibilitat Energies r
Envel·liment Refugiats Immigració Noves tecnologies Cocreació
Urbà-rural Cultura Educació Gènere Noves economies
Participació Canvi Climàtic Sostenibilitat Energies renovables
Sostenibilitat Energies renovables Urbà-rural Cult

Amb el suport de:



Ajuntament de Granollers



Diputació
Barcelona

#DibaOberta



#ODSGranollers

Participació Canvi Climàtic Sostenibilitat Energies renovables
Sostenibilitat Energies renovables Urbà-rural Cult
Sostenibilitat Energies renovables Urbà-rural Cult
Sostenibilitat Energies renovables Urbà-rural Cult